

# Pacte Territorial en faveur de l'Emploi et de l'Inclusion Sociale

Adopté le par décision III-04 du 14 mai 2018 par la Commission  
Permanente en tant que **Pacte Territorial d'Insertion 2018-2022**



2018 - 2022



## LE DÉPARTEMENT DE L'OISE PARTENAIRE DE L'EUROPE

Ce projet est cofinancé par le Fonds  
Social Européen dans le cadre du  
Programme Opérationnel National  
« Emploi et Inclusion » 2014-2020



Ce projet a reçu le soutien  
du Fonds d'Appui aux  
Politiques d'Insertion (FAPI)

# SOMMAIRE

<b>1. Le pacte territorial en faveur de l'emploi et de l'inclusion sociale .....</b>	<b>3</b>
<b>Axe 1 – Prévenir les difficultés.....</b>	<b>5</b>
<b>Axe 2 – Accompagner pour faire face .....</b>	<b>13</b>
<b>Axe 3 – Ouvrir pour tous le chemin de l'emploi et de la qualification .....</b>	<b>27</b>
<b>Axe 4 – Agir en proximité sur les territoires.....</b>	<b>42</b>
<b>Axe 5 – Susciter notre mobilisation collective .....</b>	<b>52</b>
<b>2. Vers des Pactes territoriaux avec les partenaires du Département .....</b>	<b>59</b>

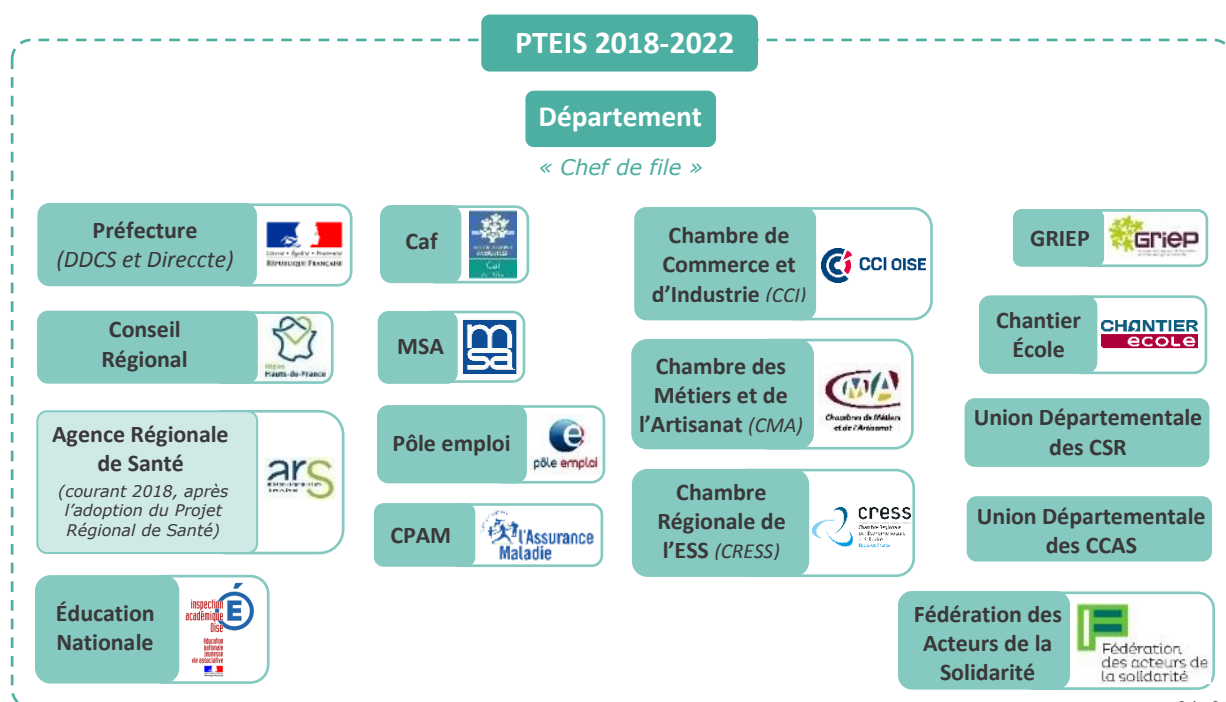
# 1

## Le pacte territorial en faveur de l'emploi et de l'inclusion sociale

Le Département de l'Oise souhaite renouveler sa stratégie en faveur de l'emploi et de l'inclusion sociale pour la période 2018-2022. Adopté par la commission permanente, le Pacte Territorial pour l'Emploi et l'Inclusion Sociale (PTEIS) occupe les fonctions de **Pacte Territorial d'Insertion**, au sens de la loi du 1<sup>er</sup> décembre 2008 généralisant le rSa et réformant les politiques d'insertion. Il détermine ainsi **les orientations prioritaires** de la politique départementale, ainsi que **les contributions des différents partenaires** pour les mettre en œuvre.

La mise en œuvre d'une politique d'accès à l'emploi et d'inclusion sociale ambitieuse nécessite en effet **la mobilisation de nombreux acteurs institutionnels et de proximité** intervenant au titre de compétences, de champs d'intervention et de moyens complémentaires. C'est pourquoi le Département de l'Oise souhaite **renforcer la coordination des partenaires** concourant à l'accès à l'emploi et à l'inclusion sociale des Oisiens les plus fragiles. Pour la première fois dans l'Oise, il a initié auprès d'eux un travail de concertation ayant abouti à la signature de ce **Pacte Territorial en faveur de l'Emploi et de l'Inclusion Sociale (PTEIS)**.

Élaboré à l'échelle départementale, ce Pacte a pour objectif de fédérer les partenaires autour d'un **projet commun**, de mettre en place **une gouvernance partagée, régulière et dynamique**, ainsi que de formaliser **les engagements de chacun** des signataires au titre de leurs compétences et de leurs moyens propres. À terme, **16 partenaires** de différents horizons ont vocation à devenir signataires du Pacte. Au-delà des **acteurs institutionnels** habituellement associés à ce type de démarches, le Département de l'Oise a souhaité élargir le cercle de ce partenariat à **des représentants du monde économique** (Chambre de Commerce et d'Industrie, Chambre des Métiers et de l'Artisanat, Chambre Régionale de l'Économie Sociale et Solidaire) ainsi qu'aux **têtes de réseau représentant les acteurs de proximité** qui interviennent à ses côtés au plus près des Oisiens (Union Départementale des CCAS, Union Départementale des Centres Sociaux Ruraux, Fédération des Acteurs de la Solidarité, Groupement Régional de l'Insertion par l'Économique en Picardie, Chantier École Hauts-de-France).

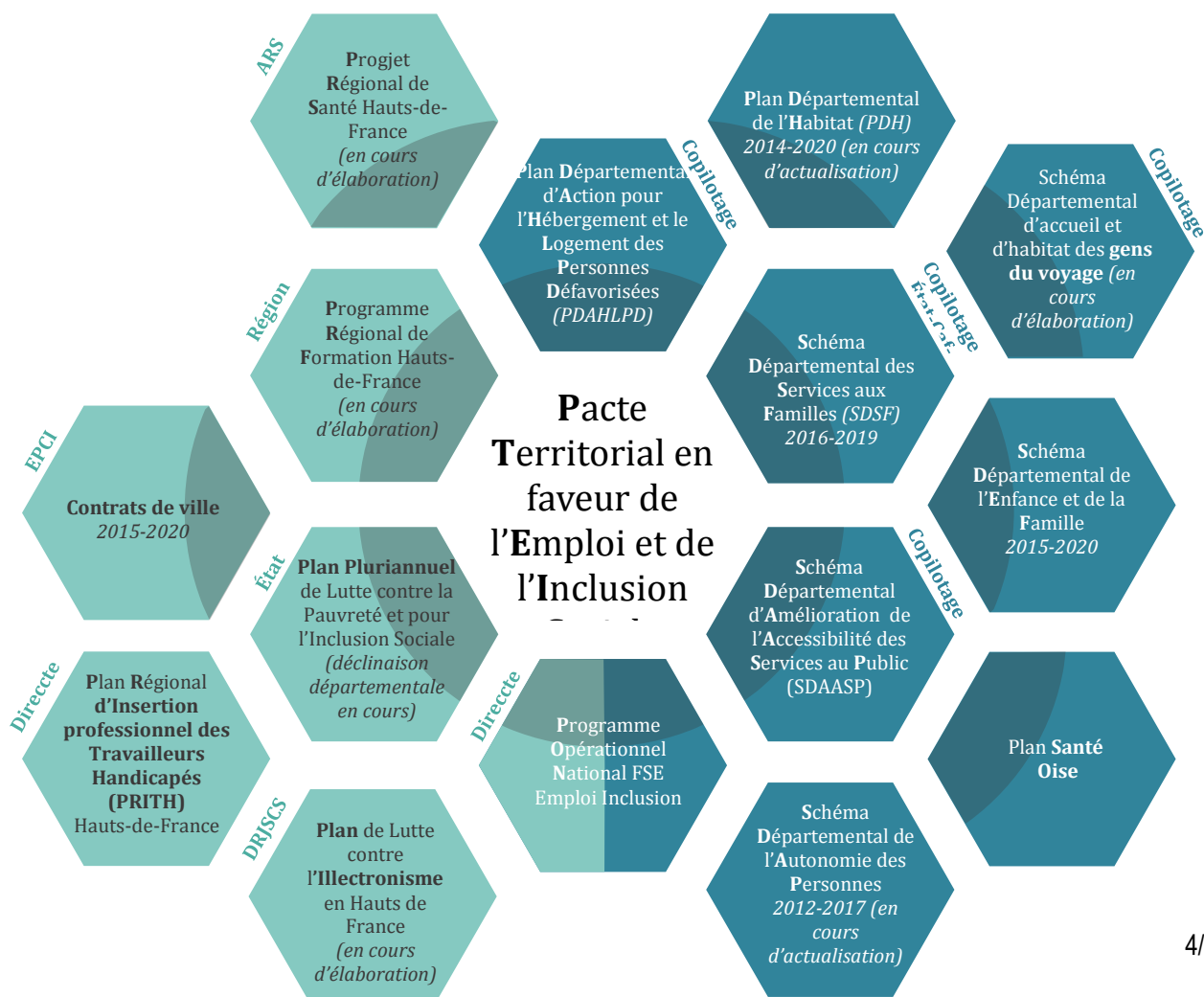


Au terme d'une concertation de plusieurs mois menée auprès des différents partenaires et professionnels, le Conseil Départemental de l'Oise a retenu et proposé **cinq axes stratégiques**, destinées à guider les actions menées au titre du PTEIS 2018-2022.

De manière complémentaire, la stratégie départementale repose également sur **plusieurs principes transversaux**, au fondement même de l'action du Département en matière d'accès à l'emploi et d'inclusion sociale :

- **Elle dépasse la logique de statuts** (et excède de fait le seul champ des bénéficiaires du rSa), pour s'adresser à l'ensemble des Oisiens en situation de fragilité du point de vue de leur inclusion sociale comme de leur insertion professionnelle.
- **Elle mobilise l'ensemble des directions** de la collectivité départementale, dans une logique de transversalité, et cherche à croiser les différentes compétences départementales.
- Elle a le souci d'améliorer de manière continue **la qualité de l'accueil, de l'information et de l'accompagnement délivré aux usagers** au sein des Maisons Départementales de la Solidarité comme des autres structures d'accompagnement et/ou de proximité.
- Elle cherche à responsabiliser et à rendre les usagers **acteurs de leur projet**.
- Elle intervient **en complémentarité** avec les politiques, dispositifs et outils déjà existants. À ce titre, elle recherche avec les partenaires **la mutualisation** des moyens chaque fois que cela est pertinent et possible.

### L'articulation du PTEIS avec les autres cadres stratégiques existants





## Axe 1 – Prévenir les difficultés

### Nos objectifs

Nos professionnels constatent trop souvent que certaines situations auraient pu être accompagnées plus tôt. Parce qu'« il vaut mieux prévenir que guérir », notre capacité à repérer les difficultés possibles, à les anticiper, et notre réactivité pour y répondre sont déterminantes pour **éviter que les situations des personnes que nous accompagnons ne se dégradent** et n'aboutissent, à terme, à une entrée dans le dispositif rSa.

Prévenir, c'est d'abord **renforcer la transversalité de notre intervention**, pour permettre, lorsque cela est pertinent, de travailler à l'inclusion sociale et à l'insertion professionnelle de chacune des personnes que nous recevons et que nous accompagnons au titre de nos différentes compétences (Aide Sociale à l'Enfance, Autonomie, Éducation et Jeunesse, Services au public etc.). Ne pas attendre que les familles connues de nos services soient confrontées à une précarité immédiate doit être l'une de nos priorités. À cet égard, **les jeunes qui nous sont confiés au titre de l'Aide Sociale à l'Enfance** doivent faire l'objet d'une attention particulière. À l'avenir, nous devons anticiper davantage la fin de leur prise en charge et travailler de manière plus structurée à leur insertion professionnelle, grâce à un partenariat renforcé entre la Direction de l'Enfance et de la Famille et la Direction de l'Action Sociale Territoriale et de l'Insertion.

Prévenir, c'est également **renforcer la fluidité de nos échanges avec nos partenaires**, afin de repérer les situations qui nécessiteraient un appui et de proposer à ces personnes un accompagnement adapté à leur situation. Cela suppose d'**organiser des passages de relais efficaces** avec les différentes institutions susceptibles de recevoir et d'accompagner les Oisiens (centre sociaux, CCAS, associations de proximité, service social en faveur des élèves de l'Éducation Nationale, missions locales, Pôle Emploi etc.).

Prévenir, c'est enfin **déployer une offre d'actions et d'outils de prévention** au sein des Maisons Départementales de la Solidarité et/ou en lien avec les partenaires du Département. Selon les situations, cette offre devra permettre d'accompagner les Oisiens autour de plusieurs sujets clés, parmi lesquels figurent l'inclusion bancaire, la gestion budgétaire, la promotion de la santé ou encore l'accompagnement à la parentalité.

### Nos chantiers opérationnels

Pour répondre à ces objectifs, nous engagerons plusieurs chantiers structurants au cours des prochaines années :

- Nous formaliserons entre la Direction de l'Enfance et de la Famille, la Direction de l'Action Sociale Territoriale et de l'Insertion et leurs partenaires **un protocole de coopération** permettant de **garantir à chaque jeune confié à l'Aide Sociale à l'Enfance un**

Les principaux  
partenaires associés

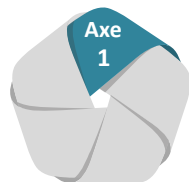


Dir. Enfance Famille

**accompagnement pour élaborer et anticiper son projet d'accès à l'autonomie** (*fiche thématique 1*). Ce travail s'appuiera sur l'expérimentation menée en 2017 autour de l'organisation d'un entretien destiné à préparer ce projet au cours de la dix-septième année.

- Nous poursuivrons et renforcerons par ailleurs notre implication pour accompagner l'inclusion sociale et préparer l'insertion professionnelle des **jeunes Oisiens** (*fiche thématique 2*), notamment :
  - En poursuivant notre **partenariat avec les missions locales**, en particulier autour de la **Garantie Jeunes**. Le Département participera activement au repérage de jeunes et à leur orientation vers ce dispositif.
  - En améliorant l'articulation entre l'**Éducation Nationale** (service social en faveur des élèves ; CIO) et les Maisons Départementales de la Solidarité, pour faciliter les passages de relais lorsque les situations le nécessitent.
  - En développant et promouvant des aides départementales telles que le Pass permis citoyen, qui facilite l'accès à la mobilité
- Nous développerons progressivement **des actions de prévention** au sein des Maisons Départementales de la Solidarité et/ou en lien avec des partenaires extérieurs (*fiche thématique 3*). Ces actions pourront concerner différentes problématiques, parmi lesquelles :
  - L'**inclusion bancaire**, en prolongeant le travail engagé au cours des dernières années, notamment avec la Banque de France.
  - La **gestion budgétaire**, en nous appuyant notamment sur le réseau des épiceries sociales et solidaires.
  - La lutte contre la **précarité énergétique**.
  - L'**accompagnement à la parentalité**, en nous appuyant sur la dynamique partenariale mise en place au titre du Schéma Départemental des Services aux Familles.
  - La **prévention et la promotion de la santé**, en soutenant la mise en œuvre du Plan Oise santé et en nous saisissant des possibilités qu'offrira le Projet Régional de Santé Hauts-de-France (dont l'adoption est prévue courant 2018).
- Nous poursuivrons également notre travail en matière de **protection des majeurs** (*fiche thématique 3*), à travers notre partenariat avec la Justice et notre appel à projets relatif à la mise en œuvre des MASP.





## Axe 1 – Prévenir les difficultés

### Fiche thématique 1

## Anticiper et préparer l'insertion socioprofessionnelle des jeunes accompagnés au titre de l'Aide Sociale à l'Enfance

#### Les objectifs visés

- **Intégrer l'insertion socioprofessionnelle dans chacun des projets d'accès à l'autonomie** des jeunes confiés à l'Aide Sociale à l'Enfance (*accès aux droits, aux soins, au logement, à la mobilité, à l'emploi et à la formation, etc.*).
- Pour les jeunes dont la situation le justifie, **mobiliser efficacement les dispositifs de droit commun** permettant de mettre en place un accompagnement socioprofessionnel adapté.
- **Renforcer et structurer le partenariat** entre la Direction de l'Action Sociale Territoriale et de l'Insertion (DASTI) et la Direction de l'Enfance et de la Famille (DEF).

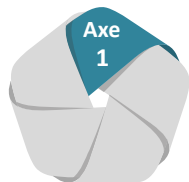
#### Les résultats attendus au terme du PTEIS

- **Un protocole de coopération opérationnel** garantissant que **100%** des jeunes sortant d'une prise en charge au titre de l'Aide Sociale à l'Enfance aient construit un projet d'accès à l'autonomie.

Actions opérationnelles		Pilote(s) <i>Principaux acteurs associés</i>	Calendrier	Moyens à mobiliser	Suivi <i>(à actualiser pendant le PTEIS)</i>
1	<b>Partager les résultats de l'expérimentation</b> ( <i>réalisée en 2017</i> ) destinée à préparer le projet d'accès à l'autonomie du jeune au cours de sa 17 <sup>ème</sup> année.	<b>Dir. Enfance Famille</b> <b>Dir. Action Sociale Territoriale et Insertion</b>  <i>Établissements en charge de la mise en œuvre des mesures ASE</i>  <i>Missions locales</i>  <i>Education Nationale (CIO)</i>	Évaluation réalisée et partagée <b>d'ici fin juin 2018</b>	<ul style="list-style-type: none"> <li>▪ Professionnels mobilisés pour l'expérimentation</li> <li>▪ Mise en place d'un <b>groupe de travail partenarial</b></li> </ul>	<input type="checkbox"/> Non engagé <input checked="" type="checkbox"/> En cours <input type="checkbox"/> Réalisé
2	<b>Construire un protocole</b> de coopération pour l'élaboration d'un parcours d'autonomie des jeunes confiés à l'Aide Sociale à l'Enfance		Protocole formalisé <b>d'ici fin 2018</b>	<ul style="list-style-type: none"> <li>▪ Élaboration du protocole travaillé dans le cadre du <b>groupe de travail partenarial</b>, notamment :               <ul style="list-style-type: none"> <li>▪ En s'appuyant sur les besoins identifiés en matière d'accompagnement à la formation et à l'emploi.</li> <li>▪ En menant des actions de prévention en direction des assistants familiaux et des jeunes.</li> <li>▪ En construisant des actions spécifiques pour les jeunes majeurs.</li> </ul> </li> </ul>	<input checked="" type="checkbox"/> Non engagé <input type="checkbox"/> En cours <input type="checkbox"/> Réalisé
3	<b>Mettre en œuvre</b> le protocole de coopération et en réaliser <b>un bilan annuel</b>		Mise en œuvre effective <b>à partir de janvier 2019</b>	<ul style="list-style-type: none"> <li>▪ Bilans annuels co-élaborés par les deux directions et <b>présenté dans les instances de suivi du PTEIS</b> et du <b>Schéma Enfance Famille</b></li> </ul>	<input checked="" type="checkbox"/> Non engagé <input type="checkbox"/> En cours <input type="checkbox"/> Réalisé

## Les indicateurs d'évaluation

- Indicateurs **quantitatifs**
  - Part des jeunes sortant d'une prise en charge au titre de l'Aide Sociale à l'Enfance dont l'accès à l'autonomie a fait l'objet d'un travail concerté dans le respect des modalités définies dans le protocole de coopération.
  - Part des entrants dans le dispositif rSa ayant précédemment fait l'objet d'une prise en charge au titre de l'Aide Sociale à l'Enfance (*indicateur à suivre à long terme*).
- Indicateurs **qualitatifs**
  - Le protocole de coopération mis en place **a-t-il permis d'anticiper et de travailler davantage le projet d'accès à l'autonomie** des jeunes sortant d'une prise en charge au titre de l'Aide Sociale à l'Enfance ?



## Axe 1 – Prévenir les difficultés

### Fiche thématique 2

## Accompagner les jeunes Oisiens et leur famille

#### Les objectifs visés

- Poursuivre et renouveler le **partenariat entre le Département, ses partenaires et les missions locales** pour l'accompagnement socioprofessionnel des jeunes de moins de 26 ans, dans l'objectif :
  - De renforcer le **repérage** des jeunes susceptibles de bénéficier d'un accompagnement et d'**améliorer leur orientation** vers les dispositifs les plus adaptés ;
  - De coordonner la **mobilisation** des différents dispositifs ;
  - De préciser la **contribution** de chacun des partenaires à la mise en œuvre de cet accompagnement.
- **Consolider la collaboration et les échanges entre le service social en faveur des élèves (Éducation Nationale) et les Maisons Départementales de la Solidarité**, pour faciliter les passages de relais lorsque les situations le nécessitent.

#### Les résultats attendus au terme du PTEIS

- **Un partenariat stable** entre les différents acteurs intervenant auprès des jeunes et de leurs familles, structuré autour de **rencontres partenariales régulières sur chaque territoire**.
- **Convention CD60-Direccte-Missions locales** dans le cadre de l'accompagnement Garantie jeunes des ARSA Jeunes
- **Un délai de 3 à 4 jours** pour déterminer si la famille est connue, et de **2 semaines** pour qu'elle soit reçue.

Actions opérationnelles		Pilote(s) <i>Principaux acteurs associés</i>	Calendrier	Moyens à mobiliser	Suivi <i>(à actualiser pendant le PTEIS)</i>
1	<b>Construire un référentiel départemental d'objectifs communs</b> en faveur de l'insertion socioprofessionnelle des jeunes de moins de 26 ans	<b>Etat (Direccte)</b> <b>Région</b> <i>Département</i> - Dir. Action Sociale Territoriale et Insertion - Dir. Enfance et Famille <i>MDPH</i> <i>Missions locales</i> <i>Pôle Emploi</i>	<ul style="list-style-type: none"> <li>▪ Élaboration du référentiel <b>au cours de l'année 2018</b></li> <li>▪ Mise en œuvre effective à <b>partir de janvier 2019</b></li> </ul>	<ul style="list-style-type: none"> <li>▪ Pour l'élaboration du référentiel: mise en place d'<b>un groupe de travail partenarial</b></li> <li>▪ Pour sa mise en œuvre :               <ul style="list-style-type: none"> <li>▪ <b>Rendre plus lisible et mieux communiquer</b> autour des actions existantes.</li> <li>▪ <b>Mobiliser les différents dispositifs spécifiques</b> (Garantie Jeunes, IEJ, FAJ, etc.) <b>et de droit commun</b> (rSa, PDALHPD, Oise action jeunes, etc.)</li> <li>▪ <b>Formaliser l'articulation CD60-Direccte--Missions locales</b> dans le cadre de l'accompagnement Garantie jeunes des ARSA J.</li> <li>▪ Création d'<b>une commission de coordination partenariale</b> sur chaque territoire, notamment pour améliorer la pertinence des prescriptions vers les différents dispositifs.</li> </ul> </li> </ul>	<ul style="list-style-type: none"> <li>■ Non engagé</li> <li>■ En cours</li> <li>■ Réalisé</li> </ul>

Actions opérationnelles		Pilote(s) <i>Principaux acteurs associés</i>	Calendrier	Moyens à mobiliser	Suivi <i>(à actualiser pendant le PTEIS)</i>
2	Définir de nouvelles modalités pour organiser l' <b>articulation entre le service social en faveur des élèves et les MDS</b>	<b>Département (Dir. Action Sociale Territoriale et Insertion)</b>  <i>Inspection Académique de l'Éducation Nationale (service social en faveur des élèves)</i>	<ul style="list-style-type: none"> <li>Réflexion engagée une fois la nouvelle organisation des MDS établie (hypothèse <b>fin 1<sup>er</sup> semestre 2018</b>)</li> <li>Nouvelle modalités opérationnelles <b>début 2019</b></li> </ul>	<ul style="list-style-type: none"> <li><b>Des interlocuteurs identifiés</b> côté Département pour déterminer de manière réactive si la famille est connue et accompagnée par une MDS.</li> <li><b>Des professionnels mobilisables</b> au sein des deux institutions pour prendre en charge de manière réactive les familles qui le nécessitent.</li> <li><b>Des rencontres partenariales régulières</b> sur chaque territoire <i>(1 fois par an)</i></li> </ul>	<ul style="list-style-type: none"> <li>■ Non engagé</li> <li>■ En cours</li> <li>■ Réalisé</li> </ul>

### Les indicateurs d'évaluation

- Indicateurs **quantitatifs**
  - Nombre de jeunes bénéficiant des différents dispositifs spécifiques (Garantie Jeunes, IEJ, FAJ) ou d'un accompagnement dans le cadre des dispositifs de droit commun (rSa, PDALHPD, Oise action jeunes, etc.).
  - Nombre de familles différentes reçues par les MDS suite à la sollicitation d'un partenaire extérieur.
  - Délai moyen de réception entre la sollicitation d'un partenaire extérieur et la tenue effective d'un entretien en MDS.
  - Nombre de rencontres territoriales entre les MDS et le service social en faveur des élèves
  - Nombre de signalements adressés aux MDS par le service social en faveur des élèves ; Nombre de signalements adressés au service social en faveur des élèves par les MDS
- Indicateurs **qualitatifs**
  - Les actions menées au titre du PTEIS **ont-elles permis de renforcer et de fluidifier la coordination** des différents partenaires mobilisables pour concourir à l'insertion socioprofessionnelle des jeunes oisiens ?



## Axe 1 – Prévenir les difficultés

### Fiche thématique 3

### Développer les actions de prévention

#### Les objectifs visés

#### Les résultats attendus au terme du PTEIS

- Développer **une diversité d'actions de prévention** au sein des structures d'accompagnement, et **structurer une offre cohérente** autour des problématiques suivantes :
  - Inclusion bancaire
  - Gestion budgétaire
  - Lutte contre la précarité énergétique
  - Accompagnement à la parentalité
  - Prévention et promotion de la santé (voir fiche thématique 7)
  - Accès à la culture et aux sports
  - Lutte contre la fracture numérique (voir fiche thématique 12)
- **Poursuivre l'amélioration de la prévention des situations de vulnérabilité des personnes majeures**, en renforçant les articulations opérationnelles autour de ces situations.

- Une offre diversifiée et cohérente : **Au minimum, une action de prévention par problématique** sur chaque territoire.

Actions opérationnelles		Pilote(s) <i>Principaux acteurs associés</i>	Calendrier	Moyens à mobiliser	Suivi <i>(à actualiser pendant le PTEIS)</i>
1	Mettre en place <b>une coordination des actions de prévention</b> , afin de <b>structurer une offre cohérente</b> au sein des différentes structures d'accompagnement	<p><b>Département (Dir. Action Sociale Territoriale et Insertion ; Mission de coordination DGA Solidarité)</b></p> <p><b>Caf</b></p> <ul style="list-style-type: none"> <li>▪ <b>Inclusion bancaire</b> : Banque de France, Association Cyprès, Udaf 60 (Point Conseil Budget), Finances et pédagogie, Caisse d'Épargne (micro-crédit), DDCCS</li> <li>▪ <b>Gestion budgétaire</b> : épiceries sociales et solidaires</li> <li>▪ <b>Lutte contre la précarité énergétique</b> : ADIL, ADEME, EDF, Engie, Fondation abbé Pierre</li> <li>▪ <b>Accompagnement à la parentalité</b> : Caf, Dir. Enfance et Famille / PMI, associations</li> <li>▪ <b>Prévention et promotion de la santé</b> : ARS, CPAM</li> <li>▪ <b>Accès à la culture et aux sports</b> : Département (Dir. Education Jeunesse), médiathèques</li> <li>▪ <b>Structures d'accompagnement</b> : missions locales, centres sociaux ruraux, CCAS, MDS</li> </ul>	<ul style="list-style-type: none"> <li>▪ <b>Enquête auprès des personnes</b> accompagnées sur les besoins en matière de prévention (par questionnaire et consultation des groupes d'usagers existants) <b>au cours de l'année 2018</b>.</li> <li>▪ Élaboration d'un <b>plan d'action annuel (à partir de 2019)</b> destiné à assurer une programmation commune à l'ensemble des structures d'accompagnement</li> <li>▪ <b>Communication tout au long du PTEIS</b> pour assurer la visibilité de cette offre pour les professionnels et les usagers</li> </ul>	<ul style="list-style-type: none"> <li>▪ Mise en place d'un <b>comité de pilotage prévention</b> associant les différents partenaires concernés.</li> <li>▪ Désignation d'un <b>coordinateur</b> chargé d'assurer les <b>actions de communications</b>.</li> </ul>	<ul style="list-style-type: none"> <li>■ Non engagé</li> <li>■ En cours</li> <li>■ Réalisé</li> </ul>

Actions opérationnelles		Pilote(s) <i>Principaux acteurs associés</i>	Calendrier	Moyens à mobiliser	Suivi <i>(à actualiser pendant le PTEIS)</i>
2	<p>Renforcer le travail de proximité avec les partenaires en matière de <b>prévention des situations de vulnérabilité des personnes majeures</b> :</p> <ul style="list-style-type: none"> <li>▪ Développer des espaces de parole partagés ;</li> <li>▪ Soutenir la mise en place de synthèses intermissions et favoriser la Co-intervention lorsque nécessaire ;</li> <li>▪ Travailler l'appropriation par les travailleurs sociaux du protocole d'interpellation de la psychologue transversale ;</li> <li>▪ Définir la place des médecins départementaux dans cette procédure ;</li> <li>▪ Mettre en phase les effectifs des équipes avec le nombre et les besoins des usagers accueillis.</li> </ul>	<p><b>Département. Co-pilotage :</b></p> <ul style="list-style-type: none"> <li>▪ <b>Dir. Action Sociale Territoriale et Insertion</b></li> <li>▪ <b>Dir. de l'Autonomie</b></li> </ul> <p><i>Établissements médico-sociaux</i>  <i>CCAS</i>  <i>Services d'aide à la personne</i>  <i>Police</i>  <i>Gendarmerie</i>  <i>Parquets</i>  <i>Hôpitaux</i>  <i>ARS</i>  <i>CSR</i>  <i>Médecins</i>  <i>UDAF</i>  <i>APSJO et APJMO</i></p>	<ul style="list-style-type: none"> <li>▪ Mise en œuvre progressive sur toute la durée du PTEIS</li> </ul>	<ul style="list-style-type: none"> <li>▪ Réalisation d'un état des lieux</li> <li>▪ Évolution des instances</li> <li>▪ Formation transversale au sein du Département</li> </ul>	<ul style="list-style-type: none"> <li>■ Non engagé</li> <li>■ En cours</li> <li>■ Réalisé</li> </ul>

## Les indicateurs d'évaluation

- Indicateurs **quantitatifs**
  - **Nombre de bénéficiaires** des différentes actions de prévention développées
  - **Nombre de signalements en urgence** au titre de la protection des personnes majeures vulnérables.
- Indicateurs **qualitatifs**
  - Les efforts engagés en termes de prévention **ont-ils permis d'éviter la dégradation** d'une part significative des familles concernées ?



## Axe 2 – Accompagner pour faire face

### Nos objectifs

De nombreux Oisiens sollicitant notre aide sont confrontés à **des situations d'urgence**, qui mettent parfois nos professionnels en difficulté, **faute de disposer d'outils et/ou de partenariats adaptés ou suffisamment réactifs**. L'instabilité de certaines situations et le manque de solutions disponibles **empêchent parfois de travailler de manière sereine à l'élaboration ou à la mise en œuvre d'un projet d'insertion socioprofessionnelle**.

À l'avenir, notre objectif est de **répondre plus efficacement** aux difficultés des personnes que nous accompagnons, y compris à **leurs besoins les plus fondamentaux**. Nos efforts doivent se concentrer sur la mise en place de réponses adaptées et réactives permettant de **sécuriser les situations** de ces personnes pour permettre notre travail d'accompagnement, y compris dans une perspectives d'accès à l'emploi ou à la qualification. **Avoir un toit, à manger, pouvoir se déplacer et être soigné** si nécessaire font partie de ces fondamentaux.

Plusieurs chantiers ont déjà permis des avancées notables autour de plusieurs thématiques : la réforme et la mise en place d'un nouveau **Fonds Départemental de Solidarité Logement (FDSL)**, l'évaluation et l'évolution du **Fonds Départemental de Solidarité (FDS)** pour faciliter l'aide aux travailleurs pauvres notamment, l'évaluation de la mise en œuvre des **Mesures d'Accompagnement Social Personnalisé (MASP)** et le lancement d'un nouvel appel à projets dédié, etc. Il nous revient de poursuivre cette dynamique et de **construire des solutions nouvelles**.

### Nos chantiers opérationnels

Pour répondre à ces objectifs, nous engagerons plusieurs chantiers structurants au cours des prochaines années :

- **En matière d'accès et de maintien dans le logement** (*fiche thématique 4*), nous poursuivrons le travail engagé avec nos partenaires dans le cadre du Plan Départemental d'Action pour l'Hébergement et le Logement des Personnes Défavorisées (PDAHLPD), et le renforcerons grâce à **un plan d'actions complémentaires**. Pour rappel, le PDAHLPD 2014-2020 se fixe pour objectifs :

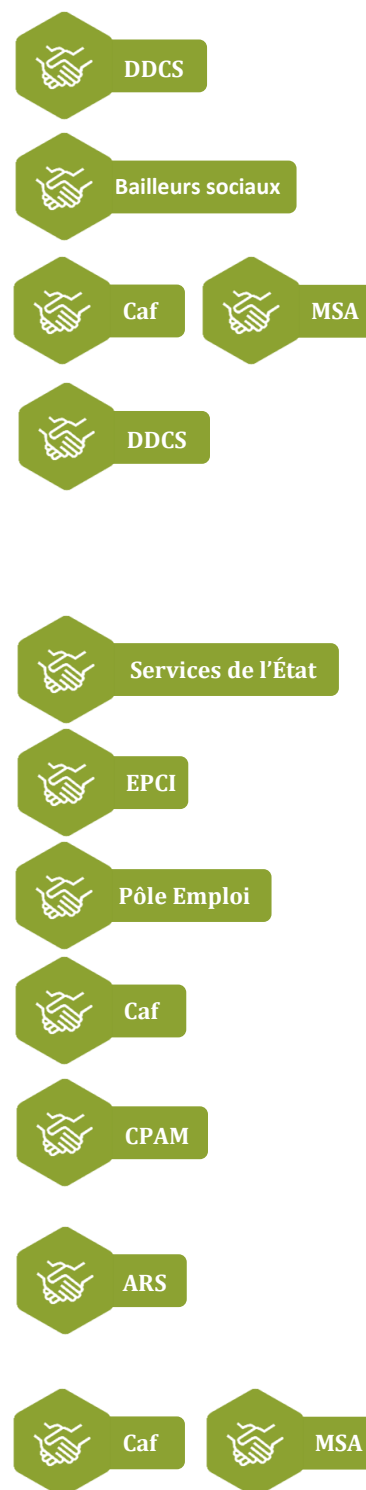
- De reconnaître et de prendre en compte la parole et l'expertise du public ciblé par le Plan, pour lui donner une place dans les instances de gouvernance.

#### Les principaux partenaires associés



- De fluidifier les parcours, pour faciliter l'accès au logement et à l'hébergement, favoriser le maintien dans les lieux et améliorer les conditions de l'habitat.
- De mettre en œuvre une gouvernance renouvelée.
- Nous poursuivrons et renforcerons également notre action pour prévenir **les dettes locatives et les expulsions**. Pour cela, nous continuerons à nous investir aux côtés de l'État dans la Commission Départementale de Coordination des Actions de Prévention des EXpulsions locatives (CCAPEX) et nous nous appuierons sur notre partenariat avec les bailleurs sociaux pour mieux nous coordonner sur nos différents territoires.
- **En matière d'accès à l'aide alimentaire**, nous ferons évoluer les modalités du soutien que nous apportons aux différentes **épiceries sociales et solidaires** implantées sur le territoire, afin de préciser les objectifs de l'accompagnement réalisé par ces structures auprès des publics qu'elles reçoivent. Nous engagerons avec les services de l'Etat et les structures d'aide alimentaire une réflexion permettant de formaliser une stratégie commune en matière de soutien et de coordination de l'aide alimentaire dans le département (*fiche thématique 5*).
- Nous nous mobiliserons en particulier pour **soutenir la mobilité** des Oisiens (*fiche thématique 6*). En complémentarité avec les actions existantes ayant prouvées leurs efficacités comme le Pass Permis Citoyen et de celles qui seront engagées au titre du Schéma d'Amélioration de l'Accessibilité des Services au Public, nous mobiliserons le Fonds d'Appui aux Politiques d'Insertion (FAPI) pour expérimenter en 2018 la mise en place d'**un fonds mobilité** permettant de mettre en place une aide financière individuelle réactive pour les situations qui le nécessitent. En fonction de son évaluation, cette initiative pourra aboutir à terme à la mise en place d'un dispositif plus complet permettant de proposer une offre départementale et territoriale diversifiée pour soutenir la mobilité des Oisiens.
- **En matière d'accès aux soins** (*fiche thématique 7*), nous structurerons avec la CPAM un partenariat permettant à nos équipes d'accompagner plus facilement les oisiens en renoncement de soins vers les dispositifs mis en place par l'Assurance Maladie. Nous travaillerons également avec l'Agence Régionale de Santé pour accompagner la mise en œuvre du futur Projet Régional de Santé 2018-2022 dans l'Oise.
- Dans le cadre du Schéma Départemental des Services aux Familles, et en lien avec la Caf et la MSA, nous veillerons à **faciliter l'accès aux modes de garde** des personnes engagées dans des démarches d'accès à l'emploi ou à la formation (*fiche thématique 8*).

## Les principaux partenaires associés





## Axe 2- Accompagner pour faire face

### Fiche thématique 4

### Poursuivre et renforcer la politique départementale d'accès et de maintien dans le logement

#### Les objectifs visés

- Poursuivre la dynamique partenariale engagée au titre du **Plan Départemental d'Action pour l'Hébergement et le Logement des Personnes Défavorisées (PDAHLPD) 2015-2020**.
- **Renforcer la territorialisation des actions** autour de l'accès et du maintien dans le logement, ainsi qu'en matière de prévention des dettes locatives et des expulsions.

#### Les résultats attendus au terme du PTEIS

- **50%** des situations d'impayés locatifs **pris en charge** dès l'assignation
- Création d'une **instance partenariale de prévention** active sur chaque territoire

Actions opérationnelles		Pilote(s) <i>Principaux acteurs associés</i>	Calendrier	Moyens à mobiliser	Suivi <i>(à actualiser pendant le PTEIS)</i>
1	<p>Développer un <b>plan d'action complémentaire</b> destiné à :</p> <ul style="list-style-type: none"> <li>▪ <b>Faciliter l'accès à l'offre de logements du parc privé</b> (par des actions de communication sur les outils de sécurisation de l'accès au logement, d'intermédiation locative, bail glissant, logement intergénérationnel etc.)</li> <li>▪ <b>Faciliter l'accès au logement social ou le relogement au sein du parc social</b> (par mutation) <b>des personnes fragiles</b></li> <li>▪ <b>Favoriser l'accès et le maintien dans un logement décent et non énergivore</b></li> </ul>	<p><b>Département (Dir. Action Sociale Territoriale et Insertion)</b> <b>Etat (DDCS)</b></p> <p><i>Bailleurs sociaux</i> <i>Bailleurs privés</i> <i>Caf</i> <i>EPCI et communes (services logement, CCAS)</i> <i>ADIL</i> <i>Agence Immobilière à Vocation Sociale</i> <i>Associations œuvrant dans le champ de l'insertion par le logement</i></p>	<ul style="list-style-type: none"> <li>▪ Élaboration du plan d'action complémentaire <b>en 2018</b></li> <li>▪ Mise en œuvre progressive <b>jusqu'au terme du PDAHLPD (2020)</b></li> <li>▪ Élaboration d'un nouveau PDAHLPD <b>engagée en 2020</b></li> </ul>	<ul style="list-style-type: none"> <li>▪ Travaux engagés <b>dans le cadre des instances de pilotage du PDAHLPD</b></li> <li>▪ Pour l'accès au parc social et les mutations au sein du parc social : <b>mobilisation des différents contingents</b> et du <b>contingent de logements réservés au Département</b>, en lien avec les Conférences Intercommunales du Logement</li> <li>▪ Mobilisation du <b>Programme d'Intérêt Général (PIG ; parc privé)</b></li> </ul>	<ul style="list-style-type: none"> <li>■ Non engagé</li> <li>■ En cours</li> <li>■ Réalisé</li> </ul>

Actions opérationnelles		Pilote(s) <i>Principaux acteurs associés</i>	Calendrier	Moyens à mobiliser	Suivi <i>(à actualiser pendant le PTEIS)</i>
2	<p>Renforcer le travail de <b>prévention des dettes locatives</b> et contribuer à <b>réduire le nombre d'expulsions locatives</b> :</p> <ul style="list-style-type: none"> <li>Élaborer avec les bailleurs sociaux un <b>protocole de prévention des dettes locatives</b>.</li> <li><b>Élaborer une procédure d'évaluation sociale</b> des situations d'expulsion aux différentes étapes de la procédure contentieuse.</li> <li>Mettre en place un <b>observatoire conjoint</b> des expulsions locatives</li> <li><b>Créer des instances territoriales</b> (de type CCAPEX) par bailleur social, pour examiner avec les travailleurs sociaux les nouvelles situations d'impayés.</li> <li><b>Renforcer de manière continue l'information et l'appropriation de la CCAPEX</b> par les travailleurs sociaux des MDS.</li> </ul>	<p><b>Département (Dir. Action Sociale Territoriale et Insertion)</b> <b>Etat (DDCS)</b></p> <p><i>Bailleurs sociaux</i> <i>Bailleurs privés</i> <i>Chambre départementale des huissiers</i> <i>Magistrats</i> <i>CAF</i> <i>EPCI et communes (services logement, CCAS)</i> <i>ADIL</i> <i>Agence Immobilière à Vocation Sociale</i> <i>Associations œuvrant dans le champ de l'insertion par le logement</i></p>	<ul style="list-style-type: none"> <li>Élaboration du protocole <b>courant 2018</b>, pour une mise en œuvre effective <b>en 2019</b>.</li> <li><b>Un programme</b> de sensibilisation et d'information à destination des travailleurs sociaux des MDS mis en œuvre <b>à partir du 2<sup>nd</sup> semestre 2018</b>, et jusqu'au terme du PTEIS.</li> </ul>	<ul style="list-style-type: none"> <li>Mise en place d'un <b>groupe de travail</b> partenarial en charge d'élaborer le protocole de prévention des dettes locatives.</li> <li>Un agent de la DASTI est <b>chargé d'assurer la coordination et la mise en œuvre</b> du programme de sensibilisation et d'information à destination des travailleurs sociaux des MDS.</li> </ul>	<ul style="list-style-type: none"> <li>■ Non engagé</li> <li>■ En cours</li> <li>■ Réalisé</li> </ul>
3	<p><b>S'appuyer sur la territorialisation d'instances</b> d'évaluation des mesures individuelles d'accompagnement social, et <b>améliorer l'articulation des dispositifs d'accompagnement liés au logement</b> (ASLL/AVDL) pour en renforcer les complémentarités.</p>	<p><b>Département (Dir. Action Sociale Territoriale et Insertion)</b> <b>Etat (DDCS)</b></p> <p><i>Agence Immobilière à Vocation Sociale</i> <i>Associations œuvrant dans le champ de l'insertion par le logement</i></p>	<ul style="list-style-type: none"> <li>Mise en œuvre progressive <b>jusqu'au terme du PDAHLPD (2020)</b></li> </ul>	<ul style="list-style-type: none"> <li>Les instances seront <b>co-pilotées</b> par l'Etat (DDCS) et le Département.</li> <li>Mobilisation des <b>dispositifs d'accompagnement</b> liés au logement (ASLL/AVDL).</li> </ul>	<ul style="list-style-type: none"> <li>■ Non engagé</li> <li>■ En cours</li> <li>■ Réalisé</li> </ul>

## Les indicateurs d'évaluation

- Indicateurs **quantitatifs**
  - Nombre annuel de réunions par bailleurs sociaux pour l'examen d'impayés locatifs
  - Nombre de mutations au sein du parc social de ménages en situation d'impayés
  - Nombre de jugements d'expulsion prononcés
  - Nombre d'expulsions réalisées
- Indicateurs **qualitatifs**
  - L'observatoire de prévention des expulsions locatives est-il un outil pertinent pour analyser les difficultés des ménages en matière de maintien dans les lieux ?
  - Ecart entre le nombre de jugements d'expulsion prononcés et le nombre d'expulsions réalisées
  - Nombre de mesures d'Accompagnement Social Lié au Logement (ASLL) suite aux jugements



## Axe 2 – Accompagner pour faire face

### Fiche thématique 5

### Construire une stratégie commune en matière d'aide alimentaire

#### Les objectifs visés

- Assurer une meilleure lisibilité et une meilleure coordination des différents dispositifs d'aide alimentaire.
- Développer une stratégie partenariale et des objectifs communs autour de ces dispositifs.

#### Les résultats attendus au terme du PTEIS

- Une animation d'un réseau actif et pérenne autour de l'aide alimentaire.
- 100% du territoire départemental couvert par les dispositifs d'aide alimentaire

Actions opérationnelles	Pilote(s) <i>Principaux acteurs associés</i>	Calendrier	Moyens à mobiliser	Suivi <i>(à actualiser pendant le PTEIS)</i>
1 <b>Partager et prolonger le diagnostic régional</b> réalisé par la DRJSCS Hauts-de-France	<b>Etat (DRJSCS, DDSCS)</b> <i>Département (Dir. Action Sociale Territoriale et Insertion)</i> <i>Structures et réseaux d'aide alimentaire :</i> <ul style="list-style-type: none"> <li>▪ Association Nationale des Épiceries Sociales (ANDES)</li> <li>▪ Banque alimentaire de l'Oise</li> <li>▪ Associations caritatives (Emmaüs, Restos du cœur, Secours populaire, Secours catholique, Croix Rouge Française, etc.</li> </ul> <i>Communes et CCAS</i>	Organisation d'une journée de partage et de réflexion <b>au second semestre 2018</b>	<ul style="list-style-type: none"> <li>▪ L'organisation de la journée de partage est assurée <b>par l'Etat, avec l'appui du Département.</b></li> </ul>	<ul style="list-style-type: none"> <li>■ Non engagé</li> <li>■ En cours</li> <li>■ Réalisé</li> </ul>
2 <b>Définir et piloter une stratégie commune</b> en matière de soutien et de coordination de l'aide alimentaire, portant notamment sur : <ul style="list-style-type: none"> <li>▪ La diversité des réponses et leur maillage territorial</li> <li>▪ Les objectifs partagés</li> <li>▪ L'accompagnement à la professionnalisation des structures de l'aide alimentaire</li> </ul>	<b>Etat (DDCS)</b> <b>Département (Dir. Action Sociale Territoriale et Insertion)</b> <i>Structures d'aide alimentaire (structures de distribution, épicerie sociales et solidaires)</i> <i>Communes et CCAS</i>	<ul style="list-style-type: none"> <li>▪ Finalisation de la stratégie commune <b>fin 2018</b></li> <li>▪ Mise en œuvre progressive et suivi régulier (annuel) <b>jusqu'au terme du PTEIS en 2022</b></li> </ul>	<ul style="list-style-type: none"> <li>▪ <b>Mobilisation conjointe et concertée des moyens financiers de l'État (DDCS) et du Département</b> au titre du soutien à l'aide alimentaire.</li> <li>▪ Organisation conjointe de <b>rencontres territoriales</b> autour de l'aide alimentaire.</li> </ul>	<ul style="list-style-type: none"> <li>■ Non engagé</li> <li>■ En cours</li> <li>■ Réalisé</li> </ul>

## Les indicateurs d'évaluation

- Indicateurs **quantitatifs**
  - Nombre de partenaires de l'aide alimentaire participant à la journée de partage et de réflexion
  - Nombre de rencontres organisées sur chacun des territoires
- Indicateurs **qualitatifs**
  - Les travaux engagés ont-ils permis la création et l'animation d'un réseau actif et pérenne autour de l'aide alimentaire ?
  - Taux de couverture de l'ensemble du territoire départemental par les dispositifs d'aide alimentaire



## Axe 2 – Accompagner pour faire face

### Fiche thématique 6

### Soutenir la mobilité

#### Les objectifs visés

- **Renforcer les moyens et la réactivité des aides financières individuelles** en matière de soutien à la mobilité.
- Structurer et coordonner **une offre de soutien à la mobilité cohérente et ambitieuse**.

#### Les résultats attendus au terme du PTEIS

- **Intensifier** l'utilisation des dispositifs existants de soutien à la mobilité
- **Accroître l'offre de service** départementale et territoriale de soutien à la mobilité

Actions opérationnelles		Pilote(s) <i>Principaux acteurs associés</i>	Calendrier	Moyens à mobiliser	Suivi <i>(à actualiser pendant le PTEIS)</i>
1	<b>Coordonner les dispositifs financiers</b> de soutien à la mobilité	<b>Département</b> <i>Dir. Action Sociale Territoriale et Insertion</i> <i>Dir Education Jeunesse Sport et culture</i> <i>État (DDCS)</i> <i>Caf</i> <i>Région</i> <i>Pôle Emploi</i> <i>EPCI et communes</i>	<ul style="list-style-type: none"> <li>▪ Mise en œuvre de l'expérimentation <b>sur toute l'année 2018</b></li> <li>▪ Bilan évaluatif réalisé <b>au cours du 1<sup>er</sup> trimestre 2019</b></li> <li>▪ Mise en place du groupe de travail <b>partenarial fin 2018</b>, pour une coordination des dispositifs effective <b>mi 2019</b></li> </ul>	<ul style="list-style-type: none"> <li>▪ Mobilisation <b>du Fonds Départemental d'Appui aux Politiques d'Insertion</b> (FAPI) pour expérimenter <b>un fonds départemental de soutien à la mobilité</b>.</li> <li>▪ <b>Mise en place d'un groupe de travail partenarial</b> destiné à définir les modalités de coordination des dispositifs financiers de soutien à la mobilité.</li> </ul>	<ul style="list-style-type: none"> <li>■ Non engagé</li> <li>■ En cours</li> <li>■ Réalisé</li> </ul>
2	<b>Construire une offre départementale et territoriale</b> de soutien à la mobilité, s'appuyant notamment sur : <ul style="list-style-type: none"> <li>▪ La plateforme Oise mobilité</li> <li>▪ L'offre de transports en commun (réseau de bus interurbains, train)</li> <li>▪ Le développement du co-voiturage</li> </ul>	<b>Département. Co-pilotage :</b> <ul style="list-style-type: none"> <li>▪ <i>Dir. Action Sociale Territoriale et Insertion</i></li> <li>▪ <i>Dir. Aménagement et Mobilité</i></li> </ul> <i>Syndicat Mixte des Transports Collectifs de l'Oise (SMTCO)</i> <i>État (Dirccte)</i> <i>Pôle Emploi</i> <i>Missions locales</i> <i>Communes et EPCI</i>	<ul style="list-style-type: none"> <li>▪ Une étude de préfiguration réalisée <b>courant 2018</b></li> <li>▪ Une mise en place expérimentale <b>sur l'année 2019</b></li> <li>▪ Un bilan évaluatif réalisé <b>au cours du 1<sup>er</sup> semestre 2020</b></li> </ul>	<b>À définir</b> au regard des composantes imaginées pour l'offre départementale et territoriale	<ul style="list-style-type: none"> <li>■ Non engagé</li> <li>■ En cours</li> <li>■ Réalisé</li> </ul>

<ul style="list-style-type: none"> <li>▪ L'offre de transport à la demande développée sur certains EPCI</li> <li>▪ L'offre de prêt de deux roues existante</li> <li>▪ L'offre de soutien à l'obtention du permis de conduire (<i>Pôle Emploi, Pass Permis Citoyen du Département, auto-école solidaire</i>)</li> <li>▪ Le soutien à la création de garages solidaires</li> <li>▪ La mise en place d'un système d'auto-partage départemental (<i>notamment en mobilisant les véhicules réformés du Département</i>)</li> </ul>	<i>Mob 60 ; Autres acteurs</i>				
---	--------------------------------	--	--	--	--

### Les indicateurs d'évaluation

- Indicateurs **quantitatifs**
  - Niveau de consommation du fonds départemental de soutien à la mobilité.
  - Nombre de personnes prises en charge et accompagnées par les outils développés dans le cadre de l'offre départementale et territoriale de soutien à la mobilité.
- Indicateurs **qualitatifs**
  - Les outils de soutien à la mobilité déployés constituent-ils des solutions pertinentes et réactives pour répondre à des difficultés de mobilité ponctuelles ? À moyen terme ? À long terme ?
  - Nombre de personnes utilisatrices des dispositifs et suivies par les professionnels des MDS.



## Axe 2 –Accompagner pour faire face

### Fiche thématique 7

### Faciliter l'accès aux soins et aux actions de prévention

Les objectifs visés	Les résultats attendus au terme du PTEIS
---------------------	--

- |   |  |
|---|--|
| <ul style="list-style-type: none"> <li>▪ <b>Faciliter l'accès aux actions de prévention et l'accès aux soins</b> des oisiens les plus fragiles et <b>les accompagner vers les soins</b> lorsque nécessaire.</li> <li>▪ <b>Renforcer la coordination locale des professionnels</b> du champ social et médico-social autour des enjeux de santé.</li> <li>▪ <b>Diversifier les modalités de prise en charge et d'accompagnement</b> des problématiques de santé.</li> </ul> | <ul style="list-style-type: none"> <li>▪ <b>Une convention</b> de partenariat CPAM – CD60 vivante</li> <li>▪ <b>100% du territoire</b> couvert par des outils d'accompagnement et de <b>prévention à la santé</b> et particulièrement à la <b>santé mentale</b></li> </ul> |
|---|--|

Actions opérationnelles		Pilote(s) <i>Principaux acteurs associés</i>	Calendrier	Moyens à mobiliser	Suivi <i>(à actualiser pendant le PTEIS)</i>
1	<p><b>Construire et mettre en œuvre une convention de partenariat entre le Département et la CPAM</b> pour l'accès aux soins des plus démunis, autour des objectifs suivants :</p> <ul style="list-style-type: none"> <li>▪ Mettre en place <b>un accès au technicien CPAM</b> dédié aux professionnels du Département</li> <li>▪ Favoriser le recours aux dispositifs existants (CMU-C, Aide complémentaire santé etc.), notamment par <b>la formation des équipes d'accueil et la mutualisation des dispositifs financiers</b> extra-légaux.</li> <li>▪ Instaurer <b>un délai d'instruction des dossiers</b> d'affiliation, de 1<sup>ère</sup> demande ou de renouvellement de la CMU-C après réception des dossiers reçus complets, ainsi qu'un protocole d'instruction pour les situations urgentes.</li> <li>▪ Accentuer le rôle de prescription du Département et de ses prestataires <b>vers le service d'accompagnement des personnes en renoncement de soins de la CPAM</b></li> <li>▪ Faciliter l'orientation et l'accompagnement des publics allocataires du rSa <b>vers les bilans de santé gratuits du CPES</b></li> <li>▪ Construire un plan d'action pour faciliter <b>l'accès aux droits dématérialisés</b> (voir fiche thématique 12)</li> </ul>	<p><b>Département (Dir. Action Sociale Territoriale et Insertion)</b> <b>CPAM</b></p> <p><i>Département (Dir. Enfance Famille)</i></p> <p><i>Professionnels en charge de l'accueil et de l'accompagnement au sein du Département (MDS) et de ses partenaires /prestataires.</i></p> <p><i>Professionnels en charge de l'accompagnement au sein des structures de l'IAE</i></p>	<ul style="list-style-type: none"> <li>▪ Mise en place de la convention <b>second semestre 2018</b></li> <li>▪ <b>Mise en œuvre progressive et régulière</b> sur toute la durée du PTEIS avec réalisation d'un <b>bilan annuel</b></li> </ul>	<ul style="list-style-type: none"> <li>▪ <b>Mobilisation des dispositifs existants mis en place par la CPAM</b> : bilans de santé gratuits du CPES, service d'accompagnement des personnes en renoncement de soins.</li> <li>▪ Une attention particulière sera apportée à l'accès aux soins des jeunes confiés à l'ASE (et notamment les Mineurs Non Accompagnés).</li> <li>▪ <b>Mobilisation de la CPAM pour répondre aux sollicitations et former</b> les professionnels (accueil et accompagnement) du Département.</li> </ul>	<ul style="list-style-type: none"> <li>■ Non engagé</li> <li>■ En cours</li> <li>■ Réalisé</li> </ul>

Actions opérationnelles		Pilote(s) <i>Principaux acteurs associés</i>	Calendrier	Moyens à mobiliser	Suivi <i>(à actualiser pendant le PTEIS)</i>
2	<p><b>Accompagner la mise en œuvre dans l'Oise du Projet Régional de Santé 2018-2022</b> des Hauts-de-France autour des enjeux d'accès aux soins des personnes fragiles, en particulier pour :</p> <ul style="list-style-type: none"> <li>▪ Construire une coopération renforcée entre l'ARS, le Département et les collectivités locales porteuses d'un <b>CLS / CLSM</b></li> <li>▪ Développer <b>des actions communes en matière de prévention et de promotion de la santé</b> (voir fiche thématique 3)</li> <li>▪ <b>Faciliter le repérage</b> des situations et amener aux soins primaires (mise en place d'équipes mobiles infirmières-précarité)</li> <li>▪ <b>Faire participer les professionnels du Département</b> aux outils existants en matière de <b>santé-précarité</b> et d'<b>addictologie</b> (participation aux réunions MILDECA, participation à l'animation des réseaux santé précarité et addictologie, participation à la dynamique autour de la PASS).</li> </ul>	<p><b>Agence Régionale de Santé Hauts-de-France</b> Département (<i>Dir. Action Sociale Territoriale et Insertion</i>)</p> <p>DDCS CPAM MDPH</p> <p>Collectivités locales porteuses d'un CLS / CLSM</p> <p>Missions locales Cap Emploi MILDECA</p> <p>Fédération des Acteurs de la Solidarité (FAS ; sur l'addictologie)</p> <p>Service d'Aide aux Toxicomanes (SATO)</p> <p>Permanence d'Accès aux Soins de Santé (PASS)</p> <p>Professionnels en charge de l'accompagnement au sein du Département (MDS) et de ses partenaires / prestataires</p>	<ul style="list-style-type: none"> <li>▪ Calendrier à préciser après l'adoption du PRS 2018-2022, prévue <b>courant 2018</b></li> </ul>	<ul style="list-style-type: none"> <li>▪ <b>À préciser</b> selon les modalités d'intervention retenues au titre du PRS 2018-2022</li> </ul>	<p>■ Non engagé ■ En cours ■ Réalisé</p>

Actions opérationnelles		Pilote(s) <i>Principaux acteurs associés</i>	Calendrier	Moyens à mobiliser	Suivi <i>(à actualiser pendant le PTEIS)</i>
3	<p><b>Faciliter le repérage et la prise en charge</b> des personnes souffrant de <b>troubles psychiques</b> :</p> <ul style="list-style-type: none"> <li>▪ Poursuivre la mise en œuvre d'un <b>accompagnement socioprofessionnel adapté</b> (en lien avec l'UPSR)</li> <li>▪ Construire des <b>modalités d'accompagnement spécifiques vers et dans le logement</b>, dans le cadre du PDAHLPD.</li> </ul>	<p><b>Département (Dir. Action Sociale Territoriale et Insertion)</b></p> <p><b>Agence Régionale de Santé Hauts-de-France</b></p> <p>CHI de Clermont – UPSR</p> <p>État (DDCS)</p> <p>Centres Médico-Psychologiques (CMP) et Centres Médico-Psycho-Pédagogiques (CMPP)</p> <p>Fédération des Acteurs de la Solidarité (FAS)</p>	<ul style="list-style-type: none"> <li>▪ Lancement de l'appel à projet pluriannuel relatif à l'accompagnement des bénéficiaires du rSa <b>au 1<sup>er</sup> semestre 2018</b></li> <li>▪ Calendrier de la mise en place de l'accompagnement vers le logement à <b>définir</b></li> </ul>	<ul style="list-style-type: none"> <li>▪ <b>Mobilisation d'un lot spécifique</b> à l'accompagnement socioprofessionnel des personnes souffrant de troubles psychiques <b>dans le cadre de l'appel à projets</b> relatif à l'accompagnement des bénéficiaires du rSa lancé par la Département</li> </ul>	<ul style="list-style-type: none"> <li>■ Non engagé</li> <li>■ En cours</li> <li>■ Réalisé</li> </ul>
4	<p>Dans le cadre du Plan Santé Oise, <b>soutenir le développement d'une médecine de proximité.</b></p>	<p><b>Département (Dir. des Territoires et coordination de l'action publique)</b></p> <p><b>Département (Dir. Action Sociale Territoriale et Insertion)</b></p> <p>ARS</p> <p>CPAM</p>	<p>A partir <b>du 2<sup>ème</sup> semestre 2018</b></p>	<ul style="list-style-type: none"> <li>▪ Interreg France Manche England « connected communities »</li> <li>▪ Mise en place d'équipes mobiles santé précarité</li> <li>▪ Installation de cabines médicales connectées</li> </ul>	<ul style="list-style-type: none"> <li>■ Non engagé</li> <li>■ En cours</li> <li>■ Réalisé</li> </ul>

### Les indicateurs d'évaluation

- Indicateurs **quantitatifs**
  - Part des allocataires du rSa couverts par la CMU-C
  - Délai moyen d'instruction des dossiers d'affiliation, de 1<sup>ère</sup> demande ou de renouvellement de la CMU-C
  - Nombre de bénéficiaires (dont allocataires du rSa) :
    - des bilans de santé gratuits du CPES
    - de prise en charge par les équipes mobiles infirmières-précarité
    - d'un accompagnement socioprofessionnel adapté aux personnes souffrant de troubles psychiques
    - d'un accompagnement vers et dans le logement spécifiques aux personnes souffrant de troubles psychiques



## Axe 2 – Accompagner pour faire face

### Fiche thématique 8

### Faciliter l'accès aux modes de garde pour les personnes en insertion

#### Les objectifs visés

En lien avec les travaux engagés dans le cadre du Schéma Départemental des Services aux Familles :

- **Partager une analyse commune des besoins** des familles monoparentales ou précaires du point de vue des modes de garde (*cf fiche action n° 11 du SDSF 2016-2019*)
- **Étudier l'opportunité de développer des solutions de garde adaptées aux spécificités des besoins des personnes engagées dans un parcours d'insertion et d'accès à l'emploi ou à la formation** (*horaires décalés, mobilisation de solutions ponctuelles et réactives etc.*) (*cf fiche action n° 12 du SDSF 2016-2019*)

#### Les résultats attendus au terme du PTEIS

- **Une meilleure utilisation** des dispositifs de garde existants.
- **Une offre de garde spécifique accrue** pour les personnes engagées dans un parcours d'insertion et d'accès à l'emploi ou à la formation.

Actions opérationnelles		Pilote(s) <i>Principaux acteurs associés</i>	Calendrier	Moyens à mobiliser	Suivi <i>(à actualiser pendant le PTEIS)</i>
1	<b>Partager une analyse commune des besoins</b> des familles précaires ou monoparentales du point de vue des modes de garde.	<b>Caf Département (Dir. Action Sociale Territoriale et Insertion)</b> <i>Msa</i>	<ul style="list-style-type: none"> <li>▪ Partage de la cartographie des besoins <b>fin 2018 / début 2019</b></li> </ul>	<ul style="list-style-type: none"> <li>▪ <b>Mise en place d'un questionnaire</b> à destination des RAM et des EAJE pour recenser les besoins des familles en insertion ou en horaires atypiques ou spécifiques.</li> <li>▪ <b>Élaboration d'une cartographie</b> des besoins en horaires atypiques et/ou spécifiques et <b>partage de cette cartographie</b> avec les partenaires concernés.</li> </ul>	<ul style="list-style-type: none"> <li>■ Non engagé</li> <li>■ En cours</li> <li>■ Réalisé</li> </ul>
2	<b>Développer des solutions de garde adaptées</b> aux spécificités des besoins des personnes en insertion.	<i>Réseau des RAM EAJE EPCI et communes Centres Sociaux Ruraux Pôle Emploi SIAE</i>	<ul style="list-style-type: none"> <li>▪ Mise en place d'actions expérimentales spécifiques <b>en 2018</b>, puis évaluation <b>début 2019</b></li> <li>▪ Formalisation d'un plan d'action commun Caf-Département <b>mi-2019</b></li> </ul>	<ul style="list-style-type: none"> <li>▪ Mobilisation du dispositif <b>Macigogne</b> (Caf / Pôle Emploi)</li> <li>▪ Mobilisation du FAPI pour mettre en place <b>des actions expérimentales spécifiques</b> aux personnes en insertion : <ul style="list-style-type: none"> <li>▪ Renforcement du dispositif « A domicile 60 »</li> <li>▪ Réservation de places en crèches à proximité des ACI et à destination des salariés en insertion.</li> </ul> </li> </ul>	<ul style="list-style-type: none"> <li>■ Non engagé</li> <li>■ En cours</li> <li>■ Réalisé</li> </ul>

				<ul style="list-style-type: none"> <li>▪ <b>Formalisation d'un plan d'action commun Caf-Département :</b> <ul style="list-style-type: none"> <li>▪ Permettant de <b>mutualiser les moyens</b> des institutions pour faciliter l'accès aux modes de garde des personnes en insertion.</li> <li>▪ Examinant <b>les possibilités d'évolution des EAJE et des RAM</b> pour mieux prendre en compte les besoins spécifiques.</li> <li>▪ Étudiant l'opportunité de créer sur certains territoires <b>une crèche à vocation d'insertion professionnelle</b></li> </ul> </li> </ul>	
--	--	--	--	---	--

### Les indicateurs d'évaluation

- Indicateurs **quantitatifs**
  - Nombre de places en EAJE et en RAM permettant d'accueillir des enfants en horaires atypiques / de manière ponctuelle
- Indicateurs **qualitatifs**
  - Les travaux réalisés ont-ils permis :
    - d'améliorer la lisibilité des besoins des familles en insertion en matière d'offre de garde ?
    - de mettre en place des solutions adaptées aux spécificités de ces besoins ?



## Axe 3 – Ouvrir pour tous le chemin de l'emploi et de la qualification

### Nos objectifs

L'accès à l'emploi et à la qualification doit rester **la perspective de l'accompagnement socioprofessionnel que nous proposons**, tout en permettant à chacun d'avancer à son rythme. Cet objectif a été **notre priorité depuis plusieurs années** et a permis des avancées notables, qu'il s'agisse par exemple de l'expérimentation puis de la pérennisation du **Bus Départemental pour l'Emploi**, de l'expérimentation d'un facilitateur de clauses d'insertion ou encore de la mise en œuvre de l'accompagnement global en partenariat avec Pôle Emploi.

Pour poursuivre cet engagement, nous parions notamment sur **l'interaction avec les entreprises**, tant dans nos partenariats que dans le cadre des parcours d'insertion que nous accompagnons. Nous poursuivrons à ce titre le soutien historique que nous apportons aux différentes structures de **l'Insertion par l'Activité Économique (IAE)**, tout en redéfinissant pour ce secteur une stratégie plus large, en lien avec les autres membres du Conseil Départemental de l'Insertion par l'Activité Économique. Nous accompagnerons également **le développement des clauses d'insertion**, qu'elles soient intégrées aux marchés portés par la collectivité départementale ou qu'il s'agisse de faciliter l'accès des publics accompagnés par le Département et ses partenaires aux clauses déployées à travers les marchés d'autres maîtres d'ouvrage publics, en particulier autour d'importantes opérations que nous pouvons anticiper (par exemple le Canal Seine-Nord-Europe, ou encore le barreau ferroviaire Roissy-Picardie). Au-delà, nous souhaitons **renforcer notre coopération avec les entreprises** de nos territoires, afin de **mieux comprendre leurs besoins** et de **développer des opérations et programmes ciblés** permettant aux publics que nous accompagnons d'être préparés à y répondre.

Cette préparation passe notamment par la formation, pour **des publics faiblement qualifiés** et/ou **dont la formation / le métier initial ne correspond plus aux besoins actuels**. Fin 2016, 35% des bénéficiaires du rSa de l'Oise n'avaient jamais été scolarisés ou étaient sortis du système scolaire avant la troisième ou avant l'obtention d'un CAP ou d'un BEP (niveau infra V). Notre objectif consistera à **faciliter l'accès à la qualification des publics que nous accompagnons**, qu'ils soient orientés vers l'offre déployée par Pôle Emploi ou vers celle du Programme Régional de Formation mis en œuvre par la Région Hauts-de-France. Nous porterons une attention particulière à **l'accès à la formation des salariés en parcours IAE**, pour lesquels les offres de droit commun sont parfois difficiles d'accès ou ne répondent pas pleinement aux besoins (notamment en matière de formation aux savoirs de base).

Tout en continuant à proposer **une approche globale** combinant les dimensions sociales et professionnelles, **nous renforcerons le volet professionnel** de l'accompagnement que nous mettons en œuvre ou que nous confions à nos partenaires. **Nous diversifierons également nos modalités d'accompagnement**, en mettant en place des parcours spécifiques pour certaines situations nécessitant une prise en charge particulière.

## Nos chantiers opérationnels

Pour répondre à ces objectifs, nous engagerons plusieurs chantiers structurants au cours des prochaines années :

- Nous conforterons notre gestion du **droit rSa** pour qu'il soit à la fois un dispositif **sécurisant** et **responsabilisant** permettant au bénéficiaire de se construire un parcours adapté menant in fine à l'emploi (*fiche thématique 9*).
- Nous encouragerons **l'accès à la formation** des publics que nous accompagnons et des salariés de l'Insertion par l'Activité Économique, en travaillant avec nos partenaires (Pôle Emploi, Conseil Régional) pour permettre leur **accès aux dispositifs de droit commun** et pour **renforcer notre coordination, de manière à** répondre aux besoins des secteurs porteurs d'opportunités d'emploi (*fiche thématique 10*).
- Nous développerons **l'interaction avec les entreprises** et **le recours aux mises en situation de travail** (*fiche thématique 11*) :
  - Nous poursuivrons notre soutien au secteur de **l'Insertion par l'Activité Économique**, tout en proposant aux partenaires du Conseil Départemental de l'Insertion par l'Activité Économique (CDIAE) de construire **une stratégie départementale partagée** pour définir une trajectoire et des objectifs communs pour les prochaines années. Nous accompagnerons en particulier les structures dans **la consolidation et le développement de leur activité**.
  - Nous pérenniserons le financement du **poste de facilitateur de clause d'insertion**, ayant vocation à intervenir sur l'ensemble du département. Le Département poursuivra **le développement et la diversification des clauses** dans ses propres marchés (en mobilisant à cet effet l'ensemble des Directions de la collectivité), expérimentera la mise en place de **marchés réservés** aux structures de l'Insertion par l'Activité Économique et partagera son savoir-faire avec les autres acheteurs.
  - Nous nous appuierons sur **les réseaux d'entreprises** mis en place par nos partenaires (Chambres de Commerce et d'Industrie, Chambre des Métiers et de l'Artisanat, Pôle Emploi, Conseil Régional, missions locales etc.) pour **les mobiliser** autour des enjeux d'insertion, mieux comprendre **leurs besoins** et, le cas échéant, **développer des opérations ciblées** permettant de préparer les personnes que nous accompagnons à y répondre.

### Les principaux partenaires associés



- Nous susciterons l'émergence de projets locaux permettant de faciliter la rencontre des besoins des entreprises et des Oisiens en insertion, à travers la structuration de **Pôles Territoriaux de Coopération Économique** (PTCE) sur chacun des territoires (voir p. 59).



- Nous renouvellerons **nos modalités d'accompagnement** (*fiche thématique 12*), en veillant à en renforcer le volet professionnel pour les situations où cela est pertinent :

- Nous poursuivrons la mise en œuvre de notre convention avec Pôle Emploi pour la réalisation de l'**accompagnement global**.
- Nous poursuivrons la mise en place de notre **plateforme d'accompagnement dématérialisé** (Worktools) destiné aux allocataires du rSa les plus autonomes dans leurs démarches.
- Nous lancerons de **nouveaux appels à projets pluriannuels** pour assurer l'accompagnement d'une partie des bénéficiaires du rSa. Ils contiendront plusieurs lots permettant de **cibler certains publics spécifiques**, parmi lesquels figureront les **créateurs d'entreprises**, les **familles monoparentales** ou encore les personnes présentant des **troubles psychiques**
- Nous intensifierons également notre action auprès des personnes ayant réalisé une étape importante dans leur parcours d'insertion (accès à la formation, séquence au sein d'une structure de l'Insertion par l'Activité Économique), de manière à éviter les ruptures de parcours. Cela pourra passer par **la reprise anticipée d'un accompagnement** (par exemple en anticipant la sortie d'une structure IAE) ou par la mise en place d'**un accompagnement de sécurisation dans l'emploi** (pour maintenir les personnes dans un emploi durable).



- Nous veillerons au **respect des engagements** souscrits par les bénéficiaires du rSa



## Axe 3 – Ouvrir pour tous le chemin de l'emploi et de la qualification

### Fiche thématique 9

### Renforcer la capacité à agir des bénéficiaires du rSa

Les objectifs visés	Les résultats attendus au terme du PTEIS
---------------------	--

- |  |   |
|--|---|
| <ul style="list-style-type: none"> <li>Renforcer notre dispositif de gestion des parcours rSa pour <b>faciliter l'accès aux droits</b> et permettre aux bénéficiaires de <b>mieux comprendre les engagements réciproques</b>.</li> <li>Garantir l'<b>information sur les dispositifs</b> spécifiques permettant d'accéder aux soins, au logement, à l'inclusion bancaire, à la garde d'enfant, à la mobilité et aux usages du numérique</li> <li>Lutter contre <b>le renoncement à l'accès à l'emploi et à la formation</b></li> </ul> | <ul style="list-style-type: none"> <li>100 % des allocataires rSa soumis à devoirs bénéficiant d'un <b>Contrat d'Engagement Réciproque formalisé</b></li> <li><b>Une information systématique</b> pour tous les nouveaux demandeurs</li> <li>Une diminution du <b>nombre de bénéficiaire sans référent</b></li> </ul> |
|--|---|

Actions opérationnelles	Pilote(s) <i>Principaux acteurs associés</i>	Calendrier	Moyens à mobiliser	Suivi <i>(à actualiser pendant le PTEIS)</i>
<b>1</b> <b>Faciliter la compréhension du dispositif rSa :</b> En organisant des informations collectives de proximité En utilisant différent modes de communication visant la diversité des publics En associant les usagers, notamment pour rédiger les plaquettes et les courriers.	<b>Département (Dir. Action Sociale Territoriale et Insertion)</b>  <i>Pôle Emploi</i>  <i>CAF</i> <i>MSA</i> <i>CCAS</i> <i>CSR</i>	Mise en œuvre de manière régulière <b>sur toute la durée du PTEIS</b> .	<ul style="list-style-type: none"> <li><b>Mise en place du nouveau dispositif d'orientation des allocataires</b>, axé sur l'offre de service du département.</li> <li>Actualiser et développer la page d'information sur le dispositif RSA dans le cadre de la télé procédure d'instruction RSA</li> <li>Mettre en place un Livret d'accueil dans le dispositif / droits et devoirs</li> <li>Faciliter l'accès et l'utilisation de la Plate-forme pôle emploi</li> </ul>	<ul style="list-style-type: none"> <li>■ Non engagé</li> <li>■ En cours</li> <li>■ Réalisé</li> </ul>
<b>2</b> <b>Diffuser largement l'information sur les dispositifs</b> spécifiques permettant d'accéder aux soins, au logement, à l'inclusion bancaire, à la garde d'enfant, à la mobilité et aux usages du numérique	<b>Département (Dir. Action Sociale Territoriale et Insertion)</b>  <i>Pôle Emploi</i>	<b>Au cours du second semestre 2018</b>	<ul style="list-style-type: none"> <li>Développer les actions de communication et d'information auprès des partenaires.</li> <li>Engager des actions de communication vers le public en situation d'insertion.</li> <li><b>Favoriser la mobilisation des dispositifs par les prestataires référents uniques des allocataires</b></li> </ul>	<ul style="list-style-type: none"> <li>■ Non engagé</li> <li>■ En cours</li> <li>■ Réalisé</li> </ul>

3	<p>Positionner le bénéficiaire du rSa au <b>cœur du dispositif</b> comme acteur de son parcours.</p> <p>En lui permettant d'accéder et se positionner directement sur l'offre d'insertion sociale et professionnelle du département</p>	<p><b>Département (Dir. Action Sociale Territoriale et Insertion)</b></p> <p><i>Pôle Emploi</i></p>	<p><b>Au cours du second semestre 2018</b></p>	<ul style="list-style-type: none"> <li>▪ Expérimentation de l'accompagnement dématérialisé via la plateforme Worktools</li> <li>▪ Plaquette d'information explicative des droits et devoirs</li> <li>▪ Mise en place du nouveau dispositif RSA, axé sur le diagnostic socio-professionnel</li> </ul>	<p>■ Non engagé</p> <p>■ En cours</p> <p>■ Réalisé</p>
---	---	---	--	--	--

### Les indicateurs d'évaluation

- Indicateurs **quantitatifs**
  - Nombre d'allocataires du rSa Oisiens soumis à devoirs bénéficiant d'un CER
  - Nombre d'allocataires positionnés sur l'offre du pack CD 60
  - Nombre d'allocataires vus en plateforme collective
- Indicateurs **qualitatifs**
  - Part de ces allocataires ayant mobilisé directement une offre d'insertion
  - Part d'allocataires ayant réalisé un diagnostic socioprofessionnel complet dès l'instruction
  - Délais d'attribution d'un référent et de mise en accompagnement



## Axe 3 – Ouvrir pour tous le chemin de l'emploi et de la qualification

### Fiche thématique 10

### Faciliter l'accès à la qualification des personnes accompagnées

Les objectifs visés	Les résultats attendus au terme du PTEIS
<ul style="list-style-type: none"> <li>Permettre à tous les oisiens qui le nécessitent de <b>disposer des compétences nécessaires</b> à leur inclusion sociale et à leur accès à l'emploi.</li> <li><b>Faciliter l'accès</b> des personnes accompagnées <b>aux dispositifs de formation de droit commun</b> (Programme Régional de Formation, offre Pôle Emploi, OPCA).</li> <li><b>De manière complémentaire, renforcer la coordination des partenaires</b> pour répondre de manière réactive et pertinente aux besoins des secteurs porteurs d'opportunités d'emploi et construire des parcours permettant aux Oisiens d'y accéder.</li> </ul>	<ul style="list-style-type: none"> <li>Un nombre accru d'allocataire rSa et de salariés en insertion <b>bénéficiaires du Programme Régional de Formation</b></li> <li>Une augmentation <b>des parcours de professionnalisation</b> pour les personnes en insertion</li> </ul>

Actions opérationnelles	Pilote(s) <i>Principaux acteurs associés</i>	Calendrier	Moyens à mobiliser	Suivi <i>(à actualiser pendant le PTEIS)</i>
<b>1</b> <p><b>Lutter contre l'illettrisme, accompagner à la maîtrise des savoirs de base et de compétences professionnelles :</b></p> <ul style="list-style-type: none"> <li>En facilitant l'accès aux dispositifs de formation de droit commun</li> <li>En développant des actions favorisant les parcours de formation et de qualification des publics en insertion (<i>allocataires du rSa, salariés en insertion etc.</i>)</li> <li>En permettant au Département de pouvoir mobiliser plus fortement l'offre de formation existante sur le territoire (Programme Régional de Formation, Offre de formation Pôle Emploi, etc.)</li> </ul>	<p><b>Département (Dir. Action Sociale Territoriale et Insertion)</b></p> <p><b>Région Hauts-de-France</b></p> <p><b>Direccte</b></p> <p><i>Pôle Emploi</i></p> <p><i>DDCS</i></p> <p><i>GRIEP</i></p> <p><i>Branches professionnelles</i></p>	<p>Les actions seront mises en œuvre de manière régulière <b>sur toute la durée du PTEIS.</b></p>	<ul style="list-style-type: none"> <li><b>La Région :</b> <ul style="list-style-type: none"> <li>Partage chaque semestre avec le Département le <b>nombre d'allocataires du rSa oisiens ayant accédé aux actions du PRF.</b></li> <li>Met en place (au titre du PRF) <b>des actions de formation spécifiquement dédiées aux salariés en insertion</b> au sein des SIAE.</li> </ul> </li> <li><b>Pôle Emploi</b> travaillera avec le Département pour définir <b>des process qui permettront une mobilisation</b> plus réactive et plus forte de l'offre de formation disponible sur le territoire (PRF, Offre de formation Pôle Emploi, etc.)</li> <li><b>Le GRIEP portera :</b> <ul style="list-style-type: none"> <li><b>Une plateforme de professionnalisation</b> des salariés en insertion (<i>achats de formations</i>), par convention avec le Département</li> <li><b>Un centre de ressources en ingénierie de formation</b> (<i>pour faciliter l'accès des salariés de l'IAE au droit commun</i>), par convention avec l'État</li> </ul> </li> </ul>	<ul style="list-style-type: none"> <li>■ Non engagé</li> <li>■ En cours</li> <li>■ Réalisé</li> </ul>

2	Structurer, développer et diversifier <b>les outils d'apprentissage de la langue</b> (y compris à visée professionnelle)	<b>Département (Dir. Action Sociale Territoriale et Insertion)</b> <i>DDCS (actions FLE)</i> <i>DIRECCTE</i> <i>Pôle Emploi</i> <i>OFII</i> <i>OPCA</i> <i>AMI</i> <i>AFIB</i> <i>Itinér'air</i>	Mise en place du groupe de travail <b>au cours du second semestre 2018</b> et remise de ses conclusions à la fin de l'année.	<ul style="list-style-type: none"> <li>▪ <b>Mobilisation et coordination des différents outils existants</b> : action SAFI60 (publics féminins), ateliers FLE 1 et 2, ateliers d'alphabétisation etc.</li> <li>▪ En s'appuyant sur le bilan du projet Hope (<i>formation linguistique à visée professionnelle auprès de personnes réfugiées</i>), mettre en place <b>un groupe de travail destiné à identifier les conditions d'essaimage et de transférabilité</b> de cette action (le cas échéant auprès d'autres publics).</li> </ul>	<ul style="list-style-type: none"> <li>■ Non engagé</li> <li>■ En cours</li> <li>■ Réalisé</li> </ul>
3	Mettre en place une organisation collective permettant de répondre de manière pertinente et réactive à <b>des besoins de recrutement anticipés</b> , notamment autour des secteurs porteurs d'opportunités de développement <i>(exemples : services à domicile, hôtellerie-restauration, logistique, fibre optique, opportunités de formation pour les Oisiens travaillant sur les départements limitrophes, etc.)</i>	<b>Département (Dir. Action Sociale Territoriale et Insertion)</b> <b>Pôle Emploi</b> <i>Région Hauts-de-France</i> <i>DIRECCTE</i> <i>Branches professionnelles</i> <i>EPCI</i> <i>Maisons de l'Emploi</i> <i>GRIEP</i>	Une action ciblée autour d'un premier secteur opérationnelle <b>d'ici la fin de l'année 2018</b>	<ul style="list-style-type: none"> <li>▪ Les travaux s'appuieront sur les résultats annuels de l'enquête <b>Besoins en Main d'œuvre (BMO)</b> de Pôle Emploi.</li> <li>▪ Pôle Emploi et le Département partageront de manière régulière <b>un prévisionnel des actualités du marché de l'emploi</b>, dans une logique d'anticipation.</li> <li>▪ En lien avec l'ensemble des acteurs impliqués, définition et mise en place d'<b>une organisation collective</b> permettant de travailler autour de coordinations opérationnelles ciblées sur des secteurs à enjeux (à définir selon l'actualité).</li> <li>▪ <b>Accompagnement des pratiques professionnelles</b> (<i>notamment en MDS</i>) autour de la notion de compétences, d'intérêts professionnels etc.</li> </ul>	<ul style="list-style-type: none"> <li>■ Non engagé</li> <li>■ En cours</li> <li>■ Réalisé</li> </ul>

## Les indicateurs d'évaluation

- Indicateurs **quantitatifs**
  - Nombre d'allocataires du rSa oisiens ayant accédé aux actions du PRF, et part de ces allocataires ayant suivi la formation jusqu'à son terme.
  - Nombre de salariés en insertion au sein des SIAE de l'Oise ayant accédé aux actions du PRF, et part de ces salariés ayant

suivi la formation jusqu'à son terme.

- Nombre d'allocataires du rSa oisiens ayant accédé aux actions de formation de Pôle Emploi, et part de ces allocataires ayant suivi la formation jusqu'à son terme.
  - Nombre de personnes en insertion prises en charge et accompagnées dans l'accès à la formation par la plateforme mise en place par le GRIEP, et part de ces personnes ayant suivi la formation jusqu'à son terme.
  - Taux de retour à l'emploi
  - Nombre de bénéficiaires des outils d'apprentissage de la langue.
  - Les actions engagées ont-elles favorisé l'accès à la qualification ? À l'emploi ? À l'emploi durable ?
  - Taux de maintien dans l'emploi à 6 mois et 12 mois
  - La définition plus précise des projets professionnels et des compétences / aptitudes a-t-elle contribué à réduire le temps passé par les personnes dans le dispositif rSa ? (projet défini plus rapidement, formation adaptée, recherche ciblée, poste pérenne trouvé ?)
- Indicateurs **qualitatifs**



## Axe 3 – Ouvrir pour tous le chemin de l'emploi et de la qualification

### Fiche thématique 11

### Multiplier les contacts entre les personnes accompagnées et les entreprises

#### Les objectifs visés

- **Développer et diversifier les occasions** pour les personnes accompagnées d'être au contact direct des entreprises, en s'appuyant sur les outils existants (PMSMP, IAE, dispositif de clauses d'insertion etc.).
- **Développer la communication** sur les outils existants auprès des entreprises et des personnes.
- **Développer des opérations ciblées** permettant d'anticiper et de préparer les personnes accompagnées aux besoins des entreprises, notamment pour les secteurs d'activité en tension.

#### Les résultats attendus au terme du PTEIS

- **A minima une réponse IAE** (*toutes structures confondues*) sur le territoire de chaque EPCI.
- **Un CTA actif par territoire**, facilitant la gestion des parcours IAE.
- **100% des parcours vers l'emploi et/ou la formation** intègrent une période d'immersion professionnelle (séquences en SIAE, en clauses d'insertion ou en entreprise classique)

Actions opérationnelles		Pilote(s) <i>Principaux acteurs associés</i>	Calendrier	Moyens à mobiliser	Suivi <i>(à actualiser pendant le PTEIS)</i>
1	<ul style="list-style-type: none"> <li>▪ Contribuer à l'élaboration d'une <b>stratégie départementale portée par le CDIAE</b>, en lien avec les orientations régionales en matière : <ul style="list-style-type: none"> <li>▪ De mobilisation du partenariat</li> <li>▪ D'offre d'insertion et de soutien aux projets (<i>voir fiche thématique 13</i>)</li> <li>▪ De financements dans le cadre de la CAOM</li> </ul> </li> <li>▪ <b>Renforcer la mise en réseau locale des acteurs de l'IAE</b>, à travers l'animation des CTA et des CDIAE.</li> <li>▪ <b>Maintenir l'offre existante, favoriser l'émergence</b> (<i>dans la limite des moyens disponibles</i>), la <b>consolidation des projets</b> et soutenir le <b>développement d'affaires des structures</b>.</li> </ul>	<b>Département (Dir. Action Sociale Territoriale et Insertion)</b> <b>État (Direccte)</b> <i>Pôle Emploi</i> <i>GRIEP</i> <i>Chantier École</i> <i>Autres membres du CDIAE</i> <i>CRESS</i>	<ul style="list-style-type: none"> <li>▪ Étude réalisée Chantier Ecole <b>au cours du 2<sup>nd</sup> semestre 2018</b></li> <li>▪ Élaboration de la stratégie départementale IAE engagée au cours de l'année 2018, pour une finalisation <b>au terme du 1<sup>er</sup> semestre 2019</b></li> <li>▪ Un programme de formation à destination des dirigeants et salariés permanents actualisé <b>chaque année</b>.</li> </ul>	<ul style="list-style-type: none"> <li>▪ <b>Réalisation d'une étude par Chantier Ecole</b> auprès des directions des structures du réseau, autour de leurs besoins, de leurs attentes et des marges de progression possibles. Une démarche analogue sera proposée à la Fédération des Entreprises d'Insertion et à l'Union Départementale des Associations Intermédiaires.</li> <li>▪ <b>Participation des différents partenaires</b> associés à la réflexion autour de la stratégie départementale conjointe.</li> <li>▪ <b>Mobilisation des moyens de la CAOM</b> Etat-Département.</li> <li>▪ <b>Animation des CTA</b> assurée par <b>Pôle Emploi</b></li> <li>▪ <b>Convention entre le Département et la CRESS</b> pour le développement d'affaires des structures de l'IAE et du handicap</li> <li>▪ <b>Contribution du GRIEP</b> à la formation et à la professionnalisation des dirigeants (notamment dans la réponse aux appels d'offres) et par l'accompagnement des structures pour l'amélioration de leur modèle économique.</li> <li>▪ <b>Mise en place d'actions de formation mutualisées</b> destinées aux salariés permanents des SIAE (inter-SIAE et associant les professionnels des différents types de SIAE)</li> </ul>	<ul style="list-style-type: none"> <li>■ Non engagé</li> <li>■ En cours</li> <li>■ Réalisé</li> </ul>

Actions opérationnelles		Pilote(s) <i>Principaux acteurs associés</i>	Calendrier	Moyens à mobiliser	Suivi <i>(à actualiser pendant le PTEIS)</i>
2	<p><b>Poursuivre la politique départementale d'achat socialement responsable, en mobilisant le dispositif des clauses sociales</b> (<i>clauses d'insertion par l'activité économique, marchés réservés aux SIAE et aux structures du handicap</i>) :</p> <ul style="list-style-type: none"> <li>▪ <b>Pérenniser l'accompagnement des entreprises</b> à la mise en œuvre opérationnelle de leurs obligations d'insertion, notamment au travers du rôle de facilitateur de clauses.</li> <li>▪ Créer des opportunités d'emploi <b>dans des domaines d'activité diversifiés</b>.</li> <li>▪ <b>Expérimenter</b> la mise en place de <b>marchés réservés</b> notamment aux structures de l'IAE</li> <li>▪ <b>Mutualiser nos savoir-faire</b> avec les autres acheteurs publics.</li> </ul>	<p><b>Département. Co-pilotage :</b></p> <ul style="list-style-type: none"> <li>▪ <b>Dir. Action Sociale Territoriale et Insertion</b></li> <li>▪ <b>Dir. de la Commande Publique</b></li> </ul> <p><i>MEF du Beauvaisis</i></p> <p><i>Autres Directions du Département, en particulier :</i></p> <ul style="list-style-type: none"> <li>▪ <i>Dir. Aménagement et Mobilité</i></li> <li>▪ <i>Dir. Education Jeunesse</i></li> <li>▪ <i>Dir. des Territoires et de la Coordination de l'Action Publique</i></li> </ul> <p><i>Autres acheteurs publics départementaux</i></p> <p><i>SIAE</i></p>	Mise en œuvre progressive des actions <b>sur toute la durée du PTEIS.</b>	<ul style="list-style-type: none"> <li>▪ Poste de facilitateur de clauses d'insertion <b>financé à la MEF par le Département.</b></li> <li>▪ <b>Mobilisation de la Direction de la Commande Publique</b> en appui auprès des autres Directions du Département.</li> <li>▪ <b>Les marchés de suppléance dans les collèges</b> seront généralisés aux 66 établissements du département.</li> <li>▪ La possibilité de faire évoluer <b>le dispositif départemental d'aide aux communes</b> sera étudiée (afin d'intégrer un système incitatif de bonification pour les communes s'engageant dans une politique d'achat socialement responsable).</li> </ul>	<ul style="list-style-type: none"> <li>■ Non engagé</li> <li>■ En cours</li> <li>■ Réalisé</li> </ul>
3	<p><b>Mobiliser les réseaux d'entreprises</b> existants autour des enjeux d'insertion, pour mieux comprendre leurs besoins et développer des opérations ciblées pour y répondre.</p> <ul style="list-style-type: none"> <li>▪ S'appuyer sur les réseaux d'entreprises comme <b>vecteurs de sensibilisation, d'information et de communication</b> auprès des entreprises sur l'insertion</li> <li>▪ Engager <b>des actions communes entre le Département et Pôle Emploi</b></li> <li>▪ S'appuyer sur les réseaux des GEIQ pour <b>faciliter les découvertes de métiers et les mises en situation professionnelles</b>.</li> <li>▪ Soutenir le développement du <b>parrainage professionnel</b>.</li> </ul>	<p><b>Département (Dir. Action Sociale Territoriale et Insertion)</b></p> <p><i>Direccte</i></p> <p><i>Branches professionnelles</i></p> <p><i>Organisations patronales</i></p> <p><i>CCI</i></p> <p><i>CMA</i></p> <p><i>Pôle Emploi</i></p> <p><i>Région (Proche Emploi)</i></p> <p><i>Missions locales</i></p> <p><i>Maisons de l'Emploi et de la Formation</i></p> <p><i>Groupements d'Employeurs pour l'Insertion et la Qualification (GEIQ)</i></p>	Mise en œuvre progressive des actions <b>sur toute la durée du PTEIS.</b>	<ul style="list-style-type: none"> <li>▪ <b>Appui sur les réseaux d'entreprises existants</b> (Branches professionnelles, organisations patronales, Chambres consulaires, Pôle Emploi, Proche Emploi, missions locales etc.) et participation du Département.</li> <li>▪ <b>Mobilisation des GEIQ</b> autour d'actions de découvertes des métiers et de mises en situation professionnelles.</li> <li>▪ Mobilisation de moyens pour soutenir la mise en place et l'animation d'un réseau de parrains professionnels.</li> </ul>	<ul style="list-style-type: none"> <li>■ Non engagé</li> <li>■ En cours</li> <li>■ Réalisé</li> </ul>

## Les indicateurs d'évaluation

- Indicateurs **quantitatifs**
  - Taux de sorties dynamiques des SIAE
  - Part des EPCI où sont implantés a minima une SIAE de chaque type (ACI, EI, AI)
  - Nombre d'ETP conventionnés au sein des SIAE pour 1000 bénéficiaires des minima sociaux par EPCI
  - Nombre de marchés intégrant une clause d'insertion
  - Nombre et part des maîtres d'ouvrage publics ayant intégré des clauses d'insertion dans leurs marchés dans l'année
  
- Indicateurs **qualitatifs**
  - Pourcentage des marchés « clausés » au sein du conseil départemental
  - Nombre de parcours réalisés à travers les clauses d'insertion des marchés publics (marchés départementaux et tous maîtres d'ouvrage confondus)
  - Durée moyenne des immersions professionnelles dans les parcours
  - Nombre moyen de période d'immersion dans les parcours
  - Les séquences en SIAE ou en clauses d'insertion s'insèrent-elles dans des parcours continus et structurés vers l'emploi et/ou la formation ?



## Axe 3 – Ouvrir pour tous le chemin de l'emploi et de la qualification

### Fiche thématique 12

### Diversifier et renforcer les modalités d'accompagnement socioprofessionnel

#### Les objectifs visés

- **Diversifier les modalités d'accompagnement possibles**, pour les adapter à la situation et aux besoins de chacun.
- **Renforcer le volet professionnel** des accompagnements délivrés, afin de proposer **un accompagnement socioprofessionnel global** chaque fois que cela est pertinent.
- **Faciliter la fluidité des parcours** d'accompagnement et **éviter les ruptures**.

#### Les résultats attendus au terme du PTEIS

- **Une offre d'accompagnement accrue** adaptée à la situation de chacun, permettant de faciliter l'accès de tous au monde de l'entreprise.
- **100% des personnes en parcours socioprofessionnel** bénéficient d'**au moins d'une mise en situation professionnelle** pour travailler leur projet.

Actions opérationnelles		Pilote(s) <i>Principaux acteurs associés</i>	Calendrier	Moyens à mobiliser	Suivi <i>(à actualiser pendant le PTEIS)</i>
1	<p><b>Poursuivre et renforcer la mise en œuvre de l'accompagnement global</b> Pôle Emploi – Département :</p> <ul style="list-style-type: none"> <li>▪ <b>Achever la mise en œuvre des axes 1</b> (guide des ressources sociales à destination des professionnels) <b>et 3</b> (accompagnement social exclusif des demandeurs d'emploi rencontrant des difficultés sociales importantes)</li> <li>▪ <b>Renforcer la mise en œuvre de l'axe 2</b> (accompagnement conjoint des demandeurs d'emploi rencontrant des difficultés sociales importantes)</li> </ul>	<p><b>Pôle Emploi</b> <b>Département (Dir. Action Sociale Territoriale et Insertion)</b></p>	Finalisation de la mise en œuvre de l'accompagnement global <b>courant 2018</b>	<ul style="list-style-type: none"> <li>▪ Par l'intermédiaire du FAPI, <b>outillage informatique des agents</b> pour favoriser la e-administration et la culture du numérique</li> </ul>	<ul style="list-style-type: none"> <li>■ Non engagé</li> <li>■ En cours</li> <li>■ Réalisé</li> </ul>
2	<p><b>Lancer de nouveaux appels à projets pluriannuels</b> pour assurer l'accompagnement d'une partie des allocataires du rSa, et ciblant en partie <b>certaines publics spécifiques</b>. À titre d'exemples, citons :</p> <ul style="list-style-type: none"> <li>▪ Travailleurs Non-Salariés (créateurs</li> </ul>	<p><b>Département (Dir. Action Sociale Territoriale et Insertion)</b></p>	Lancement des appels à projets pluriannuels <b>en juin 2018</b> , pour un démarrage effectif <b>au 1<sup>er</sup> janvier 2019</b> , pour la période <b>2019-2022</b>	Appels à projets portés et <b>financés par le Département, avec le concours du FSE</b>	<ul style="list-style-type: none"> <li>■ Non engagé</li> <li>■ En cours</li> <li>■ Réalisé</li> </ul>

	d'entreprises <ul style="list-style-type: none"> <li>▪ Jeunes de moins de 26 ans</li> <li>▪ Familles monoparentales</li> <li>▪ Travailleurs reconnus handicapés</li> <li>▪ Personnes souffrant de troubles psychiques</li> <li>▪ Personnes « sans référent » à remobiliser</li> <li>▪ Etc.</li> </ul>				
3	Poursuivre et développer la mise en œuvre d'outils d'accompagnement dématérialisés	Département ( <i>Dir. Action Sociale Territoriale et Insertion</i> )	<b>Expérimentation</b> accompagnement dématérialisé pour les Conseillers en Insertion Professionnelle <b>1<sup>er</sup> semestre 2018</b> <b>Déploiement en 2019</b>	<ul style="list-style-type: none"> <li>▪ Renouvellement du marché <b>Logiciel à la demande</b> (<i>Worktools</i>).</li> <li>▪ Intégration d'une <b>offre de bénévolat</b> dans la plateforme.</li> <li>▪ Équipement des 35 CIP et Référents accompagnement global en <b>matériel informatique</b> pour soutenir la pratique du numérique dans l'accompagnement.</li> <li>▪ Animation d'<b>espaces insertion et emploi</b></li> <li>▪ <b>Formation des professionnels</b> de l'insertion et de l'accueil au numérique.</li> <li>▪ <b>Optimisation des logiciels métiers</b> (<i>Solis</i>)</li> </ul>	<ul style="list-style-type: none"> <li>■ Non engagé</li> <li>■ En cours</li> <li>■ Réalisé</li> </ul>

Actions opérationnelles		Pilote(s) <i>Principaux acteurs associés</i>	Calendrier	Moyens à mobiliser	Suivi <i>(à actualiser pendant le PTEIS)</i>
4	<p><b>Améliorer l'accompagnement et développer l'offre d'insertion</b> des personnes <b>en situation de handicap</b>, en veillant notamment à éviter les ruptures des accompagnements lors des transitions de statuts (AAH / rSa).</p>	<p><b>Département (Dir. Action Sociale Territoriale et Insertion)</b></p> <p><b>MDPH / Département (Dir. Autonomie des Personnes)</b></p> <p><i>Professionnels des MDS et de la MDPH</i></p> <p><i>SIAE</i></p>	<p>Mise en œuvre sur toute la durée du PTEIS</p>	<ul style="list-style-type: none"> <li>▪ Un référent rSa sera présent aux <b>Equipes Pluridisciplinaires</b> de la MDPH sur chaque territoire</li> <li>▪ Participation des professionnels de territoires aux <b>cellules de régulation</b> de la MDPH.</li> <li>▪ <b>L'appel à projets ACI et les autres SIAE</b> seront ouverts aux personnes reconnues Travailleurs Handicapés.</li> <li>▪ <b>Des échanges réguliers</b> seront organisés entre les professionnels des territoires et les référents insertion professionnelle de la MDPH.</li> </ul>	<p>■ Non engagé</p> <p>■ En cours</p> <p>■ Réalisé</p>
5	<p><b>Éviter les ruptures de parcours et intensifier l'accompagnement</b> des personnes ayant réalisé <b>une étape importante</b> dans leur parcours d'insertion (<i>accès à la formation, séquence IAE, etc.</i>) :</p> <ul style="list-style-type: none"> <li>▪ Mettre en place des organisations nouvelles permettant d'<b>assurer la reprise anticipée d'un accompagnement</b> (<i>par exemple en anticipant la sortie d'une structure de l'IAE</i>)</li> <li>▪ Mettre en place <b>un accompagnement de sécurisation dans le parcours de formation et vers l'emploi</b> (<i>pour maintenir les personnes dans leur emploi de manière durable</i>).</li> <li>▪ Mettre en place une délégation</li> </ul>	<p><b>Département (Dir. Action Sociale Territoriale et Insertion)</b></p> <p><i>Pôle Emploi</i></p> <p><i>Région Hauts-de-France</i></p> <p><i>Direccte</i></p> <p><i>Missions locales</i></p> <p><i>FASTT (Fonds d'Appui Social au Travail Temporaire)</i></p> <p><i>CCI</i></p> <p><i>CMA</i></p> <p><i>SIAE</i></p> <p><i>Groupements d'Employeurs pour l'Insertion et la Qualification (GEIQ)</i></p>	<p>Mise en œuvre progressive des actions <b>sur toute la durée du PTEIS</b>.</p> <p>Modalités précisées et intégrées dans les appels à projets pluriannuels lancés <b>au cours du mois de juin 2018</b>, pour un démarrage effectif <b>au 1<sup>er</sup> janvier 2019</b>, pour la période <b>2019-2022</b></p>	<ul style="list-style-type: none"> <li>▪ <b>Mobilisation des outils de mise en situation professionnelle ou extra-professionnelle</b> pour sécuriser les parcours.</li> <li>▪ <b>Prestation de suivi dans l'emploi</b> (PSDE)</li> <li>▪ Intégration d'<b>un lot spécifique</b> dans l'appel à projets pluriannuel pour l'accompagnement des bénéficiaires du rSa</li> </ul>	<p>■ Non engagé</p> <p>■ En cours</p> <p>■ Réalisé</p>

	permettant au <b>Département d'être prescripteur IAE</b>				
--	--	--	--	--	--

## Les indicateurs d'évaluation

- Indicateurs **quantitatifs**
  - Taux de retour à l'emploi et d'autres sorties positives pour les différentes modalités d'accompagnement socioprofessionnel mises en place :
    - Accompagnement conjoint Pôle Emploi – Département
    - Accompagnement socioprofessionnel en référence unique par un porteur retenu au titre des appels à projets pluriannuels
    - Accompagnement dématérialisé
  - Taux de contractualisation des bénéficiaires du rSa accompagnés en référence unique par un porteur retenu au titre des appels à projets pluriannuels.
  - Nombre d'allocataires en parcours socioprofessionnel ayant réalisé un CV actualisé
  - Part de CV mis en ligne sur la plate-forme d'accompagnement dématérialisé (worktools)
- Indicateurs **qualitatifs**
  - Pour les personnes qui en ont bénéficié, les actions mises en place ont-elles permis de sécuriser l'accès à un emploi durable ?



## Axe 4 – Agir en proximité sur les territoires

### Nos objectifs

Dans un territoire qui combine centres urbains et espaces ruraux, **rendre le Département présent auprès de tous les Oisiens** est au cœur de notre projet. Agir en proximité est d'ailleurs l'objectif central du Plan d'actions en faveur de la Ruralité et du Schéma Départemental d'Amélioration de l'Accessibilité des Services au Public.

Cet enjeu est d'autant plus prégnant au titre de la politique d'action sociale et d'insertion. Les Oisiens que nous accompagnons sont fréquemment confrontés à **des problématiques de mobilité et d'accès aux droits, aux soins et au numérique**. À l'heure où certaines institutions **réduisent leurs implantations** et où de nombreuses procédures et démarches administratives **se dématérialisent**, le Département est plus que jamais l'une des composantes essentielles du maillage de nos territoires.

Nos **23 Maisons Départementales de la Solidarité**, réparties sur l'ensemble du territoire, constituent une porte d'entrée précieuse pour accueillir chaque Oisien qui le nécessite, et travailler en proximité avec les partenaires locaux. **Répondre de manière réactive** à la diversité des besoins des personnes qu'elles accueillent et accompagnent soulève **de nombreux défis organisationnels**, que **la démarche de réorganisation** amorcée en 2017 doit permettre de relever. Celle-ci aboutira courant 2018 à la mise en place d'**une nouvelle « chaîne de services »** permettant notamment d'assurer **un accueil de qualité**, de mettre en place des outils de **médiation numérique**, de réformer **la procédure d'instruction, d'orientation et de mise en accompagnement** des bénéficiaires du rSa pour la rendre plus réactive et intégrer la nouvelle téléprocédure de demande du rSa mise en place par la Cnaf.

Au-delà de nos lieux d'accueil, l'ensemble des actions que nous portons ou que nous soutenons doivent permettre de **couvrir l'ensemble de nos territoires**. Certains d'entre eux, notamment les plus ruraux, bénéficient aujourd'hui de peu de ressources et d'actions et dépendent de celles implantées dans les centres urbains parfois lointains et/ou difficilement accessibles. D'ici le terme de cette stratégie, le Département se fixe donc pour objectif d'**améliorer la couverture** de l'ensemble du territoire départemental. Pour cela, nous soutiendrons notamment la mise en place d'**offres itinérantes**, dans la continuité du succès rencontré par le Bus Départemental pour l'Emploi expérimenté dès 2016 dans le canton de Beauvais 2.

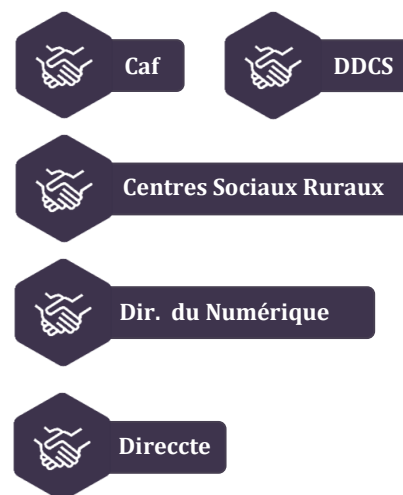
De manière complémentaire, nous accompagnerons également **la mobilisation des ressources propres à chacun des territoires**, pour encourager le développement de solutions locales construites par les acteurs locaux eux-mêmes. C'est l'esprit dans lequel seront élaborés les cinq Pactes Territoriaux Locaux en faveur de l'Emploi et de l'Inclusion sociale (PTLEIS ; voir p. 61), qui associeront l'ensemble des **structures de proximité** (centres sociaux, CCAS, associations etc.) et qui s'appuieront notamment sur les **Pôles Territoriaux de Coopération Économique** (PTCE) dont le Département soutien et accompagne progressivement la mise en place. Par cette dynamique, notre objectif est de **soutenir le développement de nos territoires pour construire de nouvelles formes de solidarité locales**, en nous appuyant notamment sur les structures de l'**Économie Sociale et Solidaire**.

## Nos chantiers opérationnels

Pour répondre à ces objectifs, nous engagerons plusieurs chantiers structurants au cours des prochaines années :

- Nous **finaliserons la réorganisation** des directions de la Direction Générale Adjointe de la Solidarité, donnant naissance à la Direction de l'Action Sociale territoriale et de l'Insertion (DASTI). Cette réorganisation sera mise en œuvre progressivement au cours de l'année 2018, et intégrera différents chantiers :
  - **L'évolution de la chaîne des services et des procédures internes** au sein des services territoriaux d'action sociale et d'insertion et de leurs Maisons Départementales de la Solidarité sur les missions d'accueil, d'instruction et d'accès aux droits, d'orientation et d'accompagnement (de polyvalence ou au titre du rSa). Ces travaux seront menés dans l'objectif de simplifier et d'améliorer les conditions d'accès aux droits et d'accompagnement au sein des MDS.
  - **L'évolution des périmètres des cinq territoires d'action sociale** du Département, notamment dans la perspective de les rendre plus cohérents avec les découpages de ses partenaires (et notamment la nouvelle carte intercommunale du 1<sup>er</sup> janvier 2017), **et de l'allocation des moyens** dévolus à chacun de ces territoires.
- En lien avec nos partenaires, nous accompagnerons les Oisiens **vers l'inclusion numérique** et favoriserons **l'accès aux droits dématérialisés** (*fiche thématique 13*). Nous renforcerons sur ce sujet les outils, l'aménagement et la formation de nos accueils, en organisant notamment la mise en place d'« ambassadeurs numériques » en services civiques.
- Nous **améliorerons la couverture géographique** de nos offres et de celles que nous soutenons (*fiche thématique 14*), notamment :
  - En accompagnant **le redéploiement territorial de l'offre d'Insertion par l'Activité Économique** (IAE), dans une démarche concertée avec la Direccte et les membres du CDIAE.
  - En **développant des offres itinérantes** qui cherchent à « aller vers » les Oisiens, en particulier ceux qui habitent les territoires ruraux et qui rencontrent des difficultés pour l'accès aux bassins d'emplois. Dans un premier temps, un second Bus Départemental pour l'Emploi sera mis en place en 2018.
  - En améliorant **la lisibilité des moyens** que nous mobilisons à destination des 18 Quartiers Prioritaires de

### Les principaux partenaires associés



**la Politique de la Ville** de notre département, où résident 25% des allocataires du rSa oisiens. Notre système d'information sera adapté à cet effet.

#### Les principaux partenaires associés



- Nous soutiendrons **le développement de nos territoires** pour construire de nouvelles formes de solidarité (*fiche thématique 15*), notamment en nous appuyant sur le réseau des structures de **l'Économie Sociale et Solidaire** :
  - Nous continuerons à soutenir l'émergence et la mise en place de **Pôles Territoriaux de Coopération Économique** (PTCE), destinés à construire des synergies locales pour mieux rapprocher les besoins des employeurs et des demandeurs d'emploi sur le territoire. Ce projet prendra appui sur les pôles lancés en 2017 (Creil-Clermont, Beauvaisis) et se poursuivra par la mise en place de nouveaux pôles en 2018 et 2019. Il aboutira, à terme, à la structuration d'un pôle pour chacun des territoires.
  - Nous soutiendrons plus largement **le développement d'une dynamique autour de l'Économie Sociale et Solidaire**, grâce à notre partenariat avec la Chambre Régionale de l'ESS Hauts-de-France. Des actions seront engagées auprès des intercommunalités pour encourager les initiatives locales dans ce secteur.



## Axe 4 – Agir en proximité sur les territoires

### Fiche thématique 13

### Construire une stratégie commune en matière d'inclusion numérique

#### Les objectifs visés

- Accompagner les Oisiens vers l'accès aux droits dématérialisés, l'inclusion et les usages numériques.
- Formaliser avec les partenaires du PTEIS une stratégie et un plan d'actions partagés pour lutter contre la fracture numérique et faciliter l'accès aux droits dématérialisés.
- **Participer au plan de lutte contre l'illectronisme** en particulier pour :
  - Identifier les points d'accueil et construire des parcours d'orientation adaptés à chacun.
  - Qualifier et structurer l'offre d'accompagnement aux usages du numérique

#### Les résultats attendus au terme du PTEIS

- **100% des professionnels accueillants formés** au diagnostic, à la prise en charge et à l'accompagnement aux usages numériques.
- **Une offre structurée** de médiation et de formation des exclus du numérique sur chaque territoire.

Actions opérationnelles		Pilote(s) <i>Principaux acteurs associés</i>	Calendrier	Moyens à mobiliser	Suivi <i>(à actualiser pendant le PTEIS)</i>
1	<b>Réalisation d'un état des lieux</b> des difficultés, des ressources et des prolongements possibles en matière d'accompagnement aux usages du numérique	<b>Département (Dir. Action Sociale Territoriale et Insertion)</b> <b>DDCS</b> <i>Caf</i> <i>MSA</i>	Travaux réalisés au cours du 2 <sup>nd</sup> semestre 2018	<ul style="list-style-type: none"> <li>▪ <b>Coordination</b> de la réflexion et des travaux assurée par le Département</li> <li>▪ <b>Participation</b> des acteurs associés aux temps de travail prévus</li> </ul>	<ul style="list-style-type: none"> <li>■ Non engagé</li> <li>■ En cours</li> <li>■ Réalisé</li> </ul>
2	<b>Formalisation d'un plan d'action partagé</b> en matière d'accès aux droits dématérialisés, dans le cadre de la lutte contre l'illectronisme	<i>MSAP</i> <i>Pôle Emploi</i> <i>CPAM</i> <i>Éducation Nationale</i> <i>Centres Sociaux Ruraux</i> <i>CCAS</i> <i>Autres services du Département :</i> <ul style="list-style-type: none"> <li>▪ <i>Secrétariat général de l'administration départementale (SGAD)</i></li> <li>▪ <i>Dir. du Numérique</i></li> </ul>	Finalisation à l'été 2018	<ul style="list-style-type: none"> <li>▪ Contributions des différents partenaires à définir selon le contenu du plan d'action.</li> <li>▪ <b>Plan départemental de lutte contre la fracture numérique (DDCS)</b></li> <li>▪ <b>Schéma d'accessibilité des services aux publics</b></li> </ul>	<ul style="list-style-type: none"> <li>■ Non engagé</li> <li>■ En cours</li> <li>■ Réalisé</li> </ul>

Actions opérationnelles		Pilote(s) <i>Principaux acteurs associés</i>	Calendrier	Moyens à mobiliser	Suivi <i>(à actualiser pendant le PTEIS)</i>
3	Former les professionnels accueillants et accompagnants au diagnostic, à l'orientation et à la médiation numérique	<b>Département. Co-pilotage :</b> <ul style="list-style-type: none"> <li>▪ <i>Dir. Action Sociale Territoriale et Insertion</i></li> <li>▪ <i>DRH</i></li> </ul>	Calendrier à définir dans le cadre du plan annuel de formation	Des actions de formation inter-institutions prévues dans le cadre du plan annuel de formation réalisé dans le cadre du PTEIS (voir fiche thématique 15).	<ul style="list-style-type: none"> <li>■ Non engagé</li> <li>■ En cours</li> <li>■ Réalisé</li> </ul>
4	Adaptation de l'aménagement et de l'outillage des espaces d'accueil	<b>Département (Dir. Action Sociale Territoriale et Insertion)</b> <i>SGAD/ fiche action du SDAASP</i> <i>Direction du Numérique</i> <i>Caf</i> <i>MSA</i> <i>MSAP</i> <i>Pôle Emploi</i> <i>CPAM</i> <i>Éducation Nationale</i> <i>Centres Sociaux Ruraux</i> <i>CCAS</i> <i>DDCS (services civiques)</i> <i>Associations de proximité œuvrant à l'accès aux droits</i>	Calendrier à définir, dans le cadre du plan d'action partagé (SDUN)	<ul style="list-style-type: none"> <li>▪ Définition partenariale d'une <b>répartition géographique des moyens</b> de médiation numérique (en lien avec le Schéma Départemental d'Accessibilité des Services aux Publics).</li> <li>▪ <b>Installation d'interfaces et d'outils de médiation numérique</b> au sein des espaces d'accueil (interfaces numériques CPAM, Caf, Pôle Emploi, recrutement de services civiques en charge d'assurer des missions de médiation numérique).</li> </ul>	<ul style="list-style-type: none"> <li>■ Non engagé</li> <li>■ En cours</li> <li>■ Réalisé</li> </ul>

### Les indicateurs d'évaluation

- Indicateurs **quantitatifs**
  - **Nombre et part des professionnels d'accueils et accompagnants formés** au diagnostic, à l'orientation et à la médiation numérique
  - **Nombre de structures d'accueil dotées de moyens supplémentaires** (interfaces et outils informatiques, services civiques etc.) pour faciliter la médiation numérique.
  - **Nombre de personnes ayant fait l'objet d'un diagnostic, d'une orientation ou d'un accompagnement** aux usages numériques.
- Indicateurs **qualitatifs**
  - Le plan d'action en matière de médiation numérique **a-t-il permis** :
    - **De professionnaliser les agents** d'accueil et d'accompagnement sur cet enjeu ?
    - **De structurer une offre cohérente** de diagnostic, d'orientation et d'accompagnement aux usages du numérique ?
    - **De faciliter l'accès aux droits dématérialisés** des publics accueillis et accompagnés au sein des différentes structures ?



## Axe 4 – Agir en proximité sur les territoires

### Fiche thématique 14

### Améliorer la couverture géographique des offres d'accueil et d'insertion

Les objectifs visés	Les résultats attendus au terme du PTEIS
<ul style="list-style-type: none"> <li>▪ <b>Éradiquer les « zones blanches »</b> qui subsistent sur les éléments les plus structurants de l'offre d'insertion.</li> <li>▪ <b>Structurer l'accueil inconditionnel de proximité</b> et les réorientations nécessaires.</li> <li>▪ De manière complémentaire, « aller vers » tous les Oisiens, y compris en milieu rural, en développant <b>des offres itinérantes</b>.</li> <li>▪ <b>Renforcer la mobilisation</b> des partenaires de l'accès à l'emploi et de l'inclusion sociale en faveur des habitants des <b>Quartiers Prioritaires de la Politique de la Ville</b>.</li> </ul>	<ul style="list-style-type: none"> <li>▪ <b>Zéro zone blanche</b> sur les offres d'insertion les plus structurantes : accueil inconditionnel, accès aux droits, mobilité, IAE, culture, sport etc.</li> <li>▪ <b>Une diversité accrue</b> d'offres itinérantes <b>réparties</b> sur différents secteurs du territoire départemental.</li> </ul>

Actions opérationnelles	Pilote(s) <i>Principaux acteurs associés</i>	Calendrier	Moyens à mobiliser	Suivi <i>(à actualiser pendant le PTEIS)</i>
<b>1</b> Dans le cadre du Schéma Départemental d'Accessibilité des Services aux Publics, <b>assurer la mise en réseau et l'accompagnement des agents d'accueil</b> des services d'accompagnement des personnes en situation de fragilité : <ul style="list-style-type: none"> <li>▪ Réalisation d'un diagnostic de la qualité et de l'accessibilité des services</li> <li>▪ Élaborer un référentiel garantissant cette qualité</li> <li>▪ Développer des rencontres inter-partenariales et les outils facilitant le parcours des usagers</li> <li>▪ Faciliter le transfert de données (expérimentation du coffre-fort numérique)</li> </ul>	<b>Département (Dir. des territoires et de l'attractivité)</b>  <i>Autres directions du Département</i> <i>Maisons du Conseil Départemental (MCD)</i> <i>Caf</i> <i>MSA</i> <i>CPAM</i> <i>CCAS</i> <i>CARSAT</i> <i>Pôle Emploi</i> <i>MSAP</i> <i>EPCI</i>	<ul style="list-style-type: none"> <li>▪ Un diagnostic élaboré <b>au cours du 2<sup>nd</sup> semestre 2018</b></li> <li>▪ Un référentiel <b>finalisé fin 2018</b></li> <li>▪ Une expérimentation du coffre-fort numérique engagée <b>début 2019</b></li> </ul>	Les moyens mobilisés seront précisés dans le cadre des travaux du Schéma Départemental d'Accessibilité des Services aux Publics.	<ul style="list-style-type: none"> <li>■ Non engagé</li> <li>■ En cours</li> <li>■ Réalisé</li> </ul>

Actions opérationnelles		Pilote(s) <i>Principaux acteurs associés</i>	Calendrier	Moyens à mobiliser	Suivi <i>(à actualiser pendant le PTEIS)</i>
2	Améliorer la couverture territoriale de l'offre IAE, dans le cadre de la stratégie départementale pour l'IAE définie en CDIAE (et dans la limite des moyens disponibles) (voir fiche thématique 10)	Département (Dir. Action Sociale Territoriale et Insertion) Etat (Direccte) Membres du CDIAE	<ul style="list-style-type: none"> <li>Des travaux engagés dès 2018</li> <li>Une nouvelle cartographie de l'offre en place début 2020</li> </ul>	<ul style="list-style-type: none"> <li>Mobilisation des membres du CDIAE autour des travaux.</li> <li>Mobilisation de l'appel à projets départemental ACI et du FDI pour accompagner les évolutions.</li> </ul>	<ul style="list-style-type: none"> <li>■ Non engagé</li> <li>■ En cours</li> <li>■ Réalisé</li> </ul>
3	Poursuivre le déploiement d'offres itinérantes, autour : <ul style="list-style-type: none"> <li>D'un espace emploi formation itinérant : bus départemental pour l'emploi</li> <li>D'une épicerie sociale itinérante</li> <li>D'une équipe mobile pour l'accès aux soins</li> <li>D'une équipe mobile pour l'accès à la culture et aux sports</li> </ul>	Département (Dir. Action Sociale Territoriale et Insertion) Pour l'espace emploi-formation : MEF, Pole Emploi et les communes Pour l'accès aux soins : CPAM, ARS, communes Pour l'épicerie sociale et l'accès à la culture et aux sports : DDCS, communes	<ul style="list-style-type: none"> <li>Déploiement du 2<sup>ème</sup> Bus départemental pour l'Emploi en 2018</li> <li>Déploiement d'une équipe mobile pour l'accès aux soins en 2019</li> <li>Autres échéances à définir en fonction de l'avancée des travaux</li> </ul>	Les travaux préparatoires devront permettre de préciser les moyens financiers mobilisés.	<ul style="list-style-type: none"> <li>■ Non engagé</li> <li>■ En cours</li> <li>■ Réalisé</li> </ul>
4	Valoriser la mobilisation du Département en faveur des quartiers prioritaires de la Politique de la Ville.	Département (Dir. Action Sociale Territoriale et Insertion) Etat (DDCS)	<ul style="list-style-type: none"> <li>Mise en œuvre tout au long du PTEIS</li> </ul>	<ul style="list-style-type: none"> <li>Intégration d'un système de repérage et de requêtage des allocataires du rSa résidant au sein des QPV dans le système d'information du Département</li> </ul>	<ul style="list-style-type: none"> <li>■ Non engagé</li> <li>■ En cours</li> <li>■ Réalisé</li> </ul>

## Les indicateurs d'évaluation

- Indicateurs **quantitatifs**
  - **Part des EPCI couverts** par les différents types de structures IAE
  - **Nombre de communes couvertes** par les offres itinérantes et **nombre de bénéficiaires touchés**
  - **Part des moyens d'accompagnement mobilisés** en faveur des habitants des Quartiers Prioritaires de la Politique de la Ville.
- Indicateurs **qualitatifs**
  - Les actions développées au titre de la fiche **ont-elles permis de renforcer le maillage partenarial du territoire** en matière d'accès à l'emploi et d'inclusion sociale ?



## Axe 4 – Agir en proximité sur les territoires

### Fiche thématique 15

### Soutenir le développement des territoires et de leurs ressources

#### Les objectifs visés

- **Encourager et soutenir le partenariat et le développement de solutions locales**, adaptées aux territoires et aux besoins de leurs populations.
- **Palier aux difficultés d'accès à la mobilité** en soutenant le développement de ressources et d'offres locales, s'inscrivant en proximité sur les territoires.
- **Soutenir le développement d'un réseau de structures locales** (ESS, Centres Sociaux Ruraux etc.) pour **construire de nouvelles formes de solidarités**.

#### Les résultats attendus au terme du PTEIS

- **Des Pôles Territoriaux de Coopération Économique sur chacun des 5 territoires** d'intervention du Département.
- **Un développement** d'initiatives et d'innovations dans le champ de l'ESS **au sein des EPCI** du département.

Actions opérationnelles		Pilote(s) <i>Principaux acteurs associés</i>	Calendrier	Moyens à mobiliser	Suivi <i>(à actualiser pendant le PTEIS)</i>
1	Soutenir l'émergence et la mise en place de <b>Pôles Territoriaux de Coopération Économique</b> (PTCE) sur chacun des 5 territoires d'intervention du Département	<b>Département (Dir. Action Sociale Territoriale et Insertion)</b> <i>Département (Dir. des Territoires)</i> <i>CRESS</i> <i>MEF du Beauvaisis</i> <i>Maison de l'Économie Solidaire du pays de Bray</i> <i>Communes et EPCI</i> <i>CSR</i> <i>CCAS</i> <i>CCI</i> <i>CMA</i> <i>Union des Maires de l'Oise</i>	Couverture de l'ensemble du Département par les 5 PTCE <b>d'ici fin 2019</b>	<ul style="list-style-type: none"> <li>▪ <b>Projet Emergence Territoire Solidaire : Le Département soutient financièrement</b> la structuration et la mise en place des Pôles, ainsi que le lancement des projets.</li> <li>▪ <b>La CRESS participera au transfert d'expériences</b> entre techniciens en charge des PTCE.</li> </ul>	<ul style="list-style-type: none"> <li>■ Non engagé</li> <li>■ En cours</li> <li>■ Réalisé</li> </ul>
2	<b>Soutenir le développement d'initiatives économiques et d'innovations dans le champ de l'ESS</b>	<b>Département (Dir. Action Sociale Territoriale et Insertion)</b> <b>CRESS</b> <i>Département (Dir. des Territoires)</i> <i>Conférence des Présidents d'EPCI</i>	Rencontres organisées <b>à partir de 2018</b>	<ul style="list-style-type: none"> <li>▪ <b>La CRESS rencontrera progressivement les différents EPCI</b> de l'Oise pour travailler sur leur positionnement ESS et identifier les projets porteurs.</li> <li>▪ Mobilisation des PTCE.</li> </ul>	<ul style="list-style-type: none"> <li>■ Non engagé</li> <li>■ En cours</li> <li>■ Réalisé</li> </ul>

Actions opérationnelles		Pilote(s) <i>Principaux acteurs associés</i>	Calendrier	Moyens à mobiliser	Suivi <i>(à actualiser pendant le PTEIS)</i>
3	Renforcer l'implication <b>des Centres Sociaux Ruraux</b> dans la politique d'accès à l'emploi et d'inclusion sociale <b>en s'appuyant sur les compétences et outils qu'ils ont</b> développés localement.	<b>UDCSR</b> <b>Département</b> ( <i>Dir. Action Sociale Territoriale et Insertion</i> )	<ul style="list-style-type: none"> <li>Élaboration d'un outil d'information <b>courant 2018</b></li> </ul>	Les travaux seront engagés par l'UDCSR, avec l'appui du Département pour réaliser une cartographie des compétences et des ressources.	<ul style="list-style-type: none"> <li>■ Non engagé</li> <li>■ En cours</li> <li>■ Réalisé</li> </ul>
4	<b>Expérimenter des « espaces de coworking »</b> associés à des offres de services de type « conciergerie sociale » (repas, garde d'enfants etc.).	<b>Département</b> <i>UDCSR</i> <i>Maisons de l'Emploi et de la Formation</i> <i>UDAF</i> <i>CCI</i> <i>Pôle Emploi</i>	<ul style="list-style-type: none"> <li>Une démarche départementale destinée à identifier des porteurs de projets sera engagée en 2019.</li> <li>Les travaux préparatoires permettront de préciser le calendrier de l'expérimentation.</li> </ul>	<ul style="list-style-type: none"> <li>Le Département donnera l'impulsion aux travaux (en structurant une démarche départementale)</li> <li>Un ou plusieurs porteurs de projet seront recherchés. Les travaux préparatoires devront permettre de préciser les moyens mobilisés.</li> </ul>	<ul style="list-style-type: none"> <li>■ Non engagé</li> <li>■ En cours</li> <li>■ Réalisé</li> </ul>

### Les indicateurs d'évaluation

- Indicateurs **quantitatifs**
  - Nombre de projets lancés à travers les PTCE
  - Nombre d'initiatives économiques et d'innovations des EPCI ayant émergé dans le champ de l'ESS
  - Nombre et fréquentation des espaces de coworking expérimentés
- Indicateurs **qualitatifs**
  - Taux de couverture départemental des PTCE



## Axe 5 – Susciter **notre mobilisation collective**

### Nos objectifs

Une politique d'inclusion sociale et d'insertion ambitieuse nécessite **la mobilisation d'un réseau de partenaires institutionnels, opérationnels et de proximité**. Bien que le Département dispose de nombreux leviers pour accompagner les Oisiens les plus fragiles, il doit pouvoir compter sur les compétences et les outils déployés de manière complémentaire par ses partenaires au titre de leurs champs d'intervention respectifs.

Pour la période 2018-2022, le Département, en tant que **chef de file** de la politique d'inclusion sociale et d'insertion dans l'Oise, se fixera pour objectif de **mettre en place une animation et un pilotage dynamiques et réguliers** de la stratégie départementale et des pactes partenariaux qui y prendront appui.

Pour « **faire vivre** » cette politique, nous souhaitons **mobiliser dans la durée** les différents partenaires en faveur des Oisiens les plus fragiles, **les fédérer** autour d'une stratégie partagée et **les engager** autour de chantiers opérationnels communs.

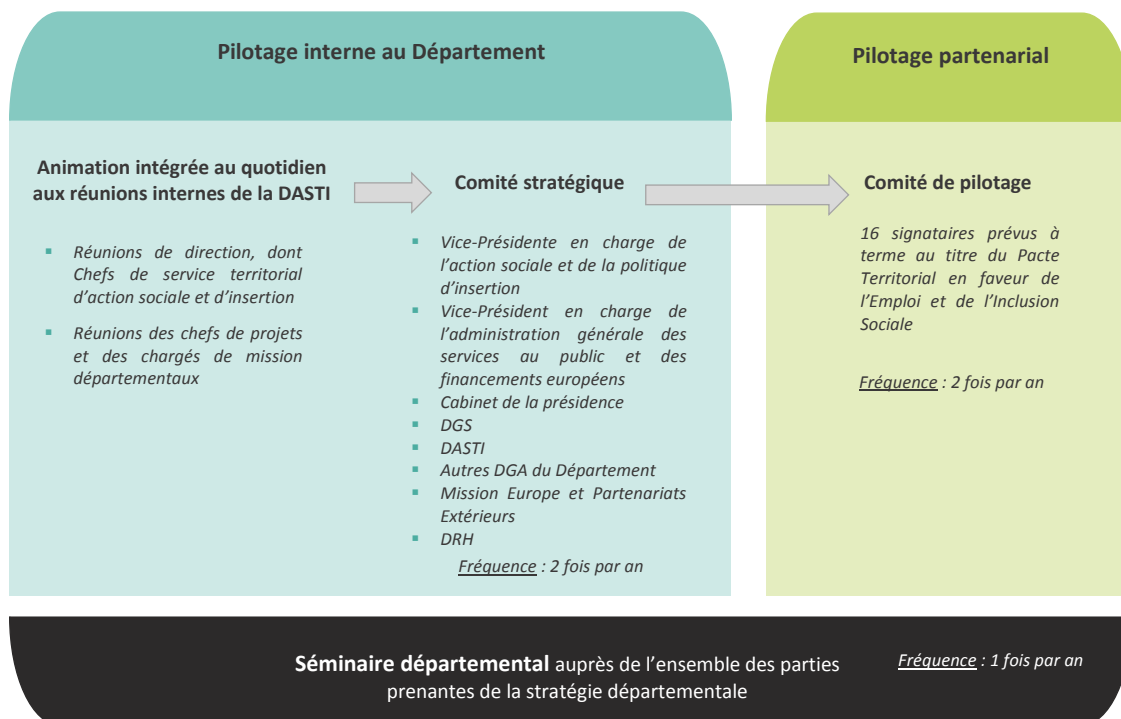
Cette ambition sera déclinée à **deux échelles complémentaires** : au niveau départemental, un comité de pilotage partenarial permettra de suivre l'avancée de l'ensemble des travaux bénéficiant à l'ensemble des territoires ; au niveau territorial, chacun des Pactes Territoriaux Locaux élaborés au cours de l'année 2018 reposera sur une gouvernance locale associant l'ensemble des partenaires des Services territoriaux d'action sociale et d'insertion.

Cette mobilisation collective permettra de mettre en place un partenariat capable de **s'adapter aux évolutions de contexte** et de rechercher **la mutualisation des moyens**, tout en assurant **le suivi et l'évaluation en continu** de la stratégie départementale. Afin de nous assurer et de mieux rendre compte de la plus-value de l'action que nous porterons, le Département souhaite se doter d'un outil innovant permettant d'assurer **la mesure de l'innovation sociale** dont le Pacte est porteur.

### Nos chantiers opérationnels

Pour répondre à ces objectifs, nous engagerons plusieurs chantiers structurants au cours des prochaines années :

- **Un chef de projet dédié** assurera l'animation d'ensemble de la stratégie départementale et coordonnera les différents chantiers mis en place.
- La mise en œuvre de la stratégie départementale et du Pacte partenarial départemental prendra appui sur **une gouvernance structurée autour de plusieurs instances régulières**, et associant à la fois les différentes composantes de la collectivité départementale ainsi que les partenaires institutionnels (futurs signataires du Pacte partenarial départemental). **Un séminaire annuel** associant l'ensemble des parties prenantes de la stratégie départementale (y compris les professionnels accompagnants) sera organisé chaque année pour partager l'avancée des différents chantiers.



- Avec l'appui de l'Institut Godin, **l'outil d'évaluation et de mesure de l'innovation sociale** de la stratégie sera construit dès son adoption et permettra de suivre sa mise en œuvre dans le cadre des différentes instances de gouvernance (*fiche thématique 17*).
- Pour adapter la stratégie départementale aux spécificités de nos territoires et l'enrichir de projets partenariaux locaux, **cinq Pactes Territoriaux Locaux en faveur de l'Emploi et de l'Inclusion Sociale** (PTLEIS) seront élaborés au cours de l'année 2018 et mis en œuvre progressivement jusqu'en 2022 (voir p. 35).
- Un plan d'action semestriel sera également mis en place pour proposer aux professionnels des Maisons Départementales de la Solidarité **des espaces de formation et d'appui aux pratiques professionnelles** (*fiche thématique 16*). Ils pourront prendre la forme de **journées thématiques** (organisées de manière régulière) et **d'actions de formation**, le cas échéant mutualisées avec d'autres institutions partenaires partageant des enjeux communs avec les professionnels du Département.



## Axe 5 – Susciter notre mobilisation collective

### Fiche thématique 16

### Mutualiser les actions de formation et d'appui aux pratiques professionnelles

#### Les objectifs visés

- Accompagner la **construction d'une culture et de pratiques communes** à l'ensemble des professionnels concourant à l'accès à l'emploi et à l'inclusion sociale des oisiens.
- **Mutualiser les moyens** destinés à la formation et à l'appui aux pratiques professionnelles sur les enjeux communs aux différentes institutions.

#### Les résultats attendus au terme du PTEIS

- Un réseau de professionnels s'appuyant sur **une culture et des pratiques professionnelles communes**.

Actions opérationnelles		Pilote(s) <i>Principaux acteurs associés</i>	Calendrier	Moyens à mobiliser	Suivi <i>(à actualiser pendant le PTEIS)</i>
1	Construire et actualiser annuellement un <b>plan de formation inter-institutionnel</b> (commun aux différents signataires du PTEIS)	<b>Département. Co-pilotage :</b> <ul style="list-style-type: none"> <li>▪ <b>Dir. Action Sociale Territoriale et Insertion</b></li> <li>▪ <b>Dir. des Ressources Humaines</b></li> <li>▪ <b>Caf et Centres Sociaux Ruraux.</b> <i>Thème pré-identifié : accompagnement à l'inclusion numérique</i></li> <li>▪ <b>Éducation Nationale</b> (<i>service social en faveur des élèves</i>). <i>Thème pré-identifié : l'évaluation des Informations Préoccupantes</i></li> <li>▪ <b>DDCS.</b> <i>Thème pré-identifié : l'accompagnement des demandeurs d'asile / réfugiés</i></li> <li>▪ <b>Pôle Emploi</b></li> <li>▪ <b>Structures adhérentes à la Fédération des Acteurs de la Solidarité (FAS)</b></li> <li>▪ <b>Professionnels des structures de l'IAE</b></li> </ul>	<ul style="list-style-type: none"> <li>▪ Un 1<sup>er</sup> plan de formation établi <b>pour le second semestre 2018</b></li> <li>▪ Un plan <b>actualisé annuellement</b> dans le cadre du comité de pilotage partenarial du PTEIS.</li> </ul>	<ul style="list-style-type: none"> <li>▪ Chaque structure <b>mobilise ses propres moyens</b> pour prendre en charge la formation de ses professionnels.</li> <li>▪ Sous réserve du Projet Régional de Santé Hauts-de-France finalisé, <b>l'ARS</b> pourrait contribuer au financement d'actions de formation des professionnels autour de la prévention, la promotion de la santé, l'accès aux soins et la prise en compte des problématiques santé dans l'accompagnement.</li> </ul>	<ul style="list-style-type: none"> <li>■ Non engagé</li> <li>■ En cours</li> <li>■ Réalisé</li> </ul>

Actions opérationnelles		Pilote(s) <i>Principaux acteurs associés</i>	Calendrier	Moyens à mobiliser	Suivi <i>(à actualiser pendant le PTEIS)</i>
2	Organiser régulièrement des <b>demi-journées ou journées thématiques partenariales</b>	<b>Département (Dir. Action Sociale Territoriale et Insertion)</b> FAS CCI <i>Participants potentiels :</i> <ul style="list-style-type: none"> <li>▪ Agents des MDS</li> <li>▪ Pôle Emploi</li> <li>▪ Structures adhérentes à la Fédération des Acteurs de la Solidarité (FAS)</li> <li>▪ Centres Sociaux Ruraux</li> <li>▪ Professionnels des structures de l'IAE</li> <li>▪ Caf</li> <li>▪ Éducation Nationale (service social en faveur des élèves)</li> <li>▪ Etc.</li> </ul>	<ul style="list-style-type: none"> <li>▪ <b>Un calendrier à établir annuellement</b> dans le cadre du comité de pilotage partenarial du PTEIS</li> <li>▪ Une fréquence minimale de <b>2 temps thématiques par an.</b></li> </ul>	<ul style="list-style-type: none"> <li>▪ Le Département assure <b>la coordination et l'organisation</b> des évènements</li> <li>▪ <b>La FAS contribue à leur organisation</b>, notamment en mobilisant des intervenants possibles.</li> <li>▪ <b>La CCI</b> organise des temps collectifs réguliers à destination des référents sur les secteurs d'activité, les métiers et leur actualité</li> </ul>	<ul style="list-style-type: none"> <li>■ Non engagé</li> <li>■ En cours</li> <li>■ Réalisé</li> </ul>
3	Définir des règles et des outils communs en matière de <b>partage des diagnostics</b> (dans le respect des règles de protection des données personnelles et du droit à l'oubli)	<b>Département (Dir. Action Sociale Territoriale et Insertion)</b> <i>Direccte</i> <i>Missions locales</i> <i>Pôle Emploi</i> <i>Caf</i> <i>SIAE</i> <i>Maisons de l'Emploi et de la Formation</i>	<ul style="list-style-type: none"> <li>▪ Un groupe de travail mis en place <b>début 2019</b>. Ses conclusions et ses propositions sont attendues à la <b>fin de l'année 2019</b>.</li> </ul>	<ul style="list-style-type: none"> <li>▪ <b>Un groupe de travail partenarial</b> sera mis en place pour : <ul style="list-style-type: none"> <li>▪ Déterminer <b>un référentiel de partage</b> des éléments de diagnostic (règles communes)</li> <li>▪ Réfléchir à l'élaboration d'<b>un outil de partage</b> du diagnostic commun.</li> </ul> </li> </ul>	<ul style="list-style-type: none"> <li>■ Non engagé</li> <li>■ En cours</li> <li>■ Réalisé</li> </ul>

## Les indicateurs d'évaluation

- Indicateurs **quantitatifs**
  - **Nombre et diversité des professionnels formés** sur les thématiques jugées prioritaires dans les plans de formation annuels
  - **Nombre et diversité des professionnels participant** aux espaces thématiques organisés
  - **Niveau de satisfaction des participants** aux actions de formation et de soutien aux pratiques professionnelles organisées
- Indicateurs **qualitatifs**
  - Les actions de formation et de soutien aux pratiques professionnelles organisées **ont-elles permis de renforcer la culture commune** des professionnels qui concourent à l'accès à l'emploi et à l'inclusion sociale des oisiens ?



## Axe 5 – Susciter notre mobilisation collective

### Fiche thématique 17

### Évaluer le PTEIS au fil de l'eau

Les objectifs visés	Les résultats attendus au terme du PTEIS
<ul style="list-style-type: none"> <li>▪ <b>Co-construire les outils</b> d'évaluation du PTEIS dès son élaboration.</li> <li>▪ S'appuyer sur ces outils pour <b>suivre et évaluer avec les partenaires</b> la mise en œuvre du Pacte sur toute sa durée.</li> <li>▪ <b>Ajuster la stratégie partenariale et ses actions</b> au fur et à mesure de la mise en œuvre, en s'appuyant sur les éléments d'évaluation produits.</li> </ul>	<ul style="list-style-type: none"> <li>▪ <b>100%</b> des actions prévues par le Pacte <b>mises en œuvre</b></li> <li>▪ <b>Une évaluation partagée de la mise en œuvre et de l'impact collectif</b> du Pacte</li> </ul>

Actions opérationnelles	Pilote(s) <i>Principaux acteurs associés</i>	Calendrier	Moyens à mobiliser	Suivi
<b>1</b> Co-construction d'un référentiel et des outils d'évaluation	<b>Département (Dir. Action Sociale Territoriale et Insertion)</b> <i>Institut Godin ASDO Etudes Partenaires signataires du Pacte</i>	<ul style="list-style-type: none"> <li>▪ Finalisation des outils d'évaluation <b>au terme du 1<sup>er</sup> trimestre 2018</b></li> <li>▪ Évolution et adaptation du référentiel <b>tout au long de la mise en œuvre du PTEIS</b></li> </ul>	<ul style="list-style-type: none"> <li>▪ <b>Accompagnement</b> réalisé par l'Institut Godin et ASDO Études pour la construction d'un référentiel d'évaluation (marqueurs d'innovation sociale)</li> <li>▪ <b>Participation des partenaires signataires</b> du Pacte aux séances de travail organisées</li> </ul>	<ul style="list-style-type: none"> <li>■ Non engagé</li> <li>■ En cours</li> <li>■ Réalisé</li> </ul>
<b>2</b> Évaluation du PTEIS et de ses déclinaisons territoriales au fil de l'eau	<b>Département (Dir. Action Sociale Territoriale et Insertion)</b> <i>Partenaires signataires du Pacte</i>	Évaluation <b>actualisée annuellement</b> dans le cadre du comité de pilotage du PTEIS et des comités de pilotage des PTLEIS	<ul style="list-style-type: none"> <li>▪ <b>Participation des partenaires signataires</b> du Pacte et aux éventuelles séances de travail spécifiques aux travaux d'évaluation.</li> <li>▪ Rédaction (par le Département) d'un <b>bilan évaluatif annuel</b> du PTEIS et des PTLEIS</li> </ul>	<ul style="list-style-type: none"> <li>■ Non engagé</li> <li>■ En cours</li> <li>■ Réalisé</li> </ul>
<b>3</b> Évaluation finale du PTEIS	<b>Département (Dir. Action Sociale Territoriale et Insertion)</b> <i>Partenaires signataires du Pacte</i>	Travaux évaluatifs finaux engagés <b>au cours du second semestre 2022</b>	<ul style="list-style-type: none"> <li>▪ <b>À définir en 2021</b> dans le cadre du comité de pilotage du Pacte</li> </ul>	<ul style="list-style-type: none"> <li>■ Non engagé</li> <li>■ En cours</li> <li>■ Réalisé</li> </ul>

## Les indicateurs d'évaluation

- Indicateurs **quantitatifs**
  - **Taux de réalisation** des actions
  - **Analyse des indicateurs quantitatifs** consolidés dans le cadre du suivi de la mise en œuvre du Pacte
- Indicateurs **qualitatifs**
  - **Analyse des indicateurs qualitatifs** consolidés dans le cadre du suivi de la mise en œuvre du Pacte
  - **Analyse des marqueurs d'innovation sociale** identifiés dans le cadre du référentiel d'évaluation du Pacte

Le bilan socioéconomique réalisé à l'occasion du diagnostic a montré **la diversité de nos territoires, de leurs ressources et de leurs fragilités**. Le projet départemental porté par le Département et ses partenaires en faveur de l'emploi et de l'inclusion sociale doit donc **se décliner et s'adapter aux spécificités** de chacun de ces territoires.

Dans la continuité des travaux réalisés à l'échelle départementale, le Département de l'Oise souhaite engager **au cours de l'année 2018** l'élaboration de **5 Pactes Territoriaux Locaux en faveur de l'Emploi et de l'Inclusion Sociale (PTLEIS)**. Ceux-ci associeront l'ensemble des partenaires de proximité intervenant aux côtés des Maisons Départementales de la Solidarité sur chacun des territoires d'action sociale du Département. Ils constitueront **leur feuille de route locale** permettant de mettre en œuvre **des projets communs** répondant aux spécificités du territoire où ils interviennent, **dans le respect des objectifs et des engagements départementaux**.

Les 5 territoires de projet des PTLEIS



D'ici la fin de l'année 2018, chacun des territoires pourra donc d'appuyer sur une feuille de route stratégique et opérationnelle permettant de structurer et de partager avec les partenaires locaux :

- **Un diagnostic partagé** de la situation du territoire et de ses enjeux du point de vue de l'emploi et de l'inclusion sociale.
- **La déclinaison locale des axes prioritaires** de la stratégie départementale et l'identification de **chantiers opérationnels propres au territoire** et à ses enjeux.
- **L'organisation et les engagements** des différents partenaires associés pour assurer la mise en œuvre et le suivi du Pacte Territorial Local en faveur de l'Emploi et de l'Inclusion Sociale (PTLEIS)